



BWRDD GWASANAETHAU CYHOEDDUS  
**Blaenau Gwent**  
PUBLIC SERVICES BOARD

# Y Blaenau Gwent a Garem

Dwy flynedd o gynnydd

2019/20





# Y

# Blaenau Gwent a Garem

Dwy flynedd o gynnydd  
(2019/20)

**Ymwadiad:** Cynhyrchwyd a chyhoeddwyd yr Adroddiad Blynyddol hwn o dan ofynion Deddf Llesiant Cenedlaethau'r Dyfodol (Cymru) 2015. Mae'r ddogfen gyhoeddedig hon yn rhan o ddull parhaus gwella llesiant ym Mlaenau Gwent.

Mae'r fersiwn ddiweddaraf o'r ddogfen hon ar gael ar wefan y Bwrdd Gwasanaethau Cyhoeddus (BGC):

<http://www.blaenauwentpsb.org.uk/>

**Mae'r ddogfen hon ar gael yn Saesneg.**



BWRDD GWASANAETHAU CYHOEDDUS  
**Blaenau Gwent**  
PUBLIC SERVICES BOARD



Mae'r ddogfen hon ar gael yn electronig ar wefan Bwrdd Gwasanaethau Cyhoeddus Blaenau Gwent ac mae hefyd ar gael ar ffurf copi caled ym mhob un o lyfrgelloedd lleol Blaenau Gwent.

Os hoffech dderbyn copi o'r ddogfen hon mewn fformat arall, cysylltwch â:

### **Polisi a Phartneriaethau**

Cyngor Bwrdeistref Sirol Blaenau Gwent

Swyddfeydd y Cyngor

Canolfan Ddinesig

Glynebwy

Blaenau Gwent

NP23 6XB



**Mae'r ddogfen hon ar gael yn Saesneg.**





BWRDD GWASANAETHAU CYHOEDDUS  
**Blaenau Gwent**  
PUBLIC SERVICES BOARD

# Partneriaid Bwrdd Gwasanaethau Cyhoeddus Blaenau Gwent



Gwasanaeth Tân ac Achub  
De Cymru



South Wales  
Fire and Rescue Service





## Beth sydd yn y ddogfen hon?

Rhagair	4
Cyflwyniad	5
Dathlu'n cynnydd – Cynhadledd Flynyddol 2019	7
<b>Adrannau: Mae Blaenau Gwent Eisiau ...</b>	<b>10-50</b>
Y Cychwyn Gorau Mewn Bywyd i Bawb	10-17
Cymunedau Diogel a Chyfeillgar	18-26
Edrych ar ôl a Diogelu ein Hamgylchedd	27-31
Llunio Llwybrau Newydd i Ffyniant	32-39
Annog a Galluogi Pobl i Wneud Dewisiadau Ffyrdd o Fyw Iach	40-50
Rhaglenni Llesiant Rhanbarthol	51-57
Ystyried effaith COVID-19	58-62
Camau Nesaf ar gyfer 2020/21	63-65



# Rhagair

Ffurfiwyd Bwrdd Gwasanaethau Cyhoeddus Blaenau Gwent (BGC) yn 2016 o dan Ddeddf Llesiant Cenedlaethau'r Dyfodol (Cymru) 2015.

Mae'r BGC yn dwyn ynghyd wasanaethau cyhoeddus sy'n gweithredu'n lleol ac yn rhanbarthol ac yn canolbwyntio ar wella llesiant cenedlaethau'r presennol a'r dyfodol yn ardal Blaenau Gwent. Mae'n goruchwyllo'r gwaith o gyflawni ein Cynllun Llesiant 'Y Blaenau Gwent a Garem' 2018 i 2023. Roedd ein rhaglen waith ar gyfer 2019/20 yn rhan o flaenraglen waith Pwyllgor Craffu Bwrdd Gwasanaethau Cyhoeddus y Cyngor.

Un o'r gofynion statudol arnom ni fel BGC yw llunio adroddiad blynyddol sy'n nodi'r cynnydd rydym wedi'i wneud tuag at gyflawni amcanion y Cynllun Llesiant.

Mae eleni wedi rhoi rhai heriau unigryw i ni wrth i ni ymateb iddynt, ac yn parhau i fyw gyda pandemig COVID-19. Rydym wedi parhau i gydweithio fel BGC yn ystod 2020 gan gynnwys myfyrio ar effaith y pandemig ar ein cymunedau a ffocws ein rhaglen waith wrth symud ymlaen.

Yr wyf yn falch o rannu ein hadroddiad blynyddol ar gyfer 2020/21 sy'n tynnu sylw at y gwaith yr ydym wedi bod yn ei wneud ar draws ein cymunedau.

Y Cyngorydd Nigel Daniels  
**Cadeirydd Bwrdd Gwasanaethau Cyhoeddus Blaenau Gwent**  
**Arweinydd Cyngor Bwrdeistref Sirol Blaenau Gwent**



# Cyflwyniad

Sefydlwyd Bwrdd Gwasanaethau Cyhoeddus Blaenau Gwent ym mis Ebrill 2016 fel rhan o Ddeddf Llesiant Cenedlaethau'r Dyfodol 2015 ("y Ddeddf"). Mae'n bartneriaeth o gyrff cyhoeddus allweddol sydd, drwy gydweithio, â chyfrifoldeb enfawr am greu lle yr ydym am fyw ynddo nawr ac yn y dyfodol.

Mae'r Ddeddf yn ddarn arloesol o ddeddfwriaeth sy'n ceisio gwella llesiant cymdeithasol, economaidd, amgylcheddol a diwylliannol Cymru. Mynegir gweledigaeth y ddeddfwriaeth hon yn y [Saith Nod Llesiant](#).

Mae'r Ddeddf yn gosod dyletswydd ar gyrff cyhoeddus i gymhwyso'r egwyddor datblygu cynaliadwy sy'n nodi bod yn rhaid iddynt "ddiwallu anghenion y presennol heb beryglu gallu cenedlaethau'r dyfodol i ddiwallu eu hanghenion eu hunain". Mae'r egwyddor datblygu cynaliadwy yn cynnwys y [pum ffordd o weithio canlynol](#):



Mae ein Hadroddiad Blynyddol yn cynnwys fideo i ddangos peth o'r gwaith gwych sydd wedi'i ddatblygu ym mlwyddyn gyntaf ein cynllun. Os gwelwch yr eicon 'fideo' (ar y chwith) yn y ddogfen hon gallwch glicio arni i wyllo'r clipiau, cynhelir pob un ohonynt ar wefannau allanol.

## Bodloni ein gofyniad o dan y Ddeddf

Fel Bwrdd Gwasanaethau Cyhoeddus (BGC), cytunwyd ar ein Cynllun Llesiant pum mlynedd ym mis Ebrill 2018 ac fe'i cyhoeddwyd ddydd Gwener 4 Mai 2018, yn unol â chanllawiau statudol.

Roedd ein cynllun yn deillio o raglen gynhwysfawr o gyfranogiad a gwaith cydweithredol i ddatblygu cynllun cydlynol ar gyfer sicrhau llesiant. Mae'n blaenoriaethu pum amcan llesiant allweddol a nodir isod i'w datblygu er mwyn sicrhau newidiadau cadarnhaol i bobl a chymunedau lleol:

## Ein Hamcanion Llesiant

1	Blaenau Gwent wants everyone to have the best start in life...	Ensuring early years of future generations are healthy, happy, free from harm and ready to succeed.
2	Blaenau Gwent wants safe and friendly communities...	Creating safer communities, where people feel safe and have good social connections, are socially responsible and have a good cultural life.
3	Blaenau Gwent wants to look after and protect its natural environments...	Creating a vibrant area that lives in harmony with its natural environments, using resources in a fair and sustainable way.
4	Blaenau Gwent wants to forge new pathways to prosperity...	A place where people thrive and achieve their full learning and lifelong potential.
5	Blaenau Gwent wants to encourage and enable people to make healthy lifestyle choices in the places that they live, learn, work and play.	A place where people live longer with better health, a place where healthy behaviours is the 'norm'.

Ceir rhagor o wybodaeth am sut y gwnaethom ddatblygu ein cynllun, ynghyd â dogfennau ategol, yn ein cynllun llesiant lleol [‘Y Blaenau Gwent a Garem, 2018-23’](#).





# Dathlu'n Cynnydd – Cynhadledd Flynyddol 2019

Ym mis Gorffennaf 2019 cynhaliodd Bwrdd Gwasanaethau Cyhoeddus Blaenau Gwent ei ddigwyddiad blynyddol cyntaf i randdeiliaid yn y Swyddfeydd Cyffredinol yng Nglynebwy. Cafwyd mynychder da i'r digwyddiad gan dros 100 o gynrychiolwyr o amrywiaeth o sefydliadau partner.

Rhannwyd y digwyddiad, a gynhaliwyd gan Gadeirydd y BGC, yn 2 ran gwahanol. Ystyriodd y rhan gyntaf, a lansiodd ein hadroddiad blynyddol cyntaf, y cynnydd a wnaed tuag at ein pum amcan llesiant allweddol yn ein blwyddyn gyntaf. Roedd yn cynnwys nifer o astudiaethau achos o waith partneriaeth a gyflwynwyd ar waith allweddol fel rhaglen Blaenau Gwent ar Symud, y Ganolfan Diogelwch Cymunedol newydd, y rhaglen 1,000 Diwrnod Cyntaf a phrosiect rhanbarthol ar Ddyfodol Gwent.





Yn ail ran y dydd, roedd y digwyddiad lansio yn cynnwys siaradwyr o amrywiaeth o bartneriaid lleol a chenedlaethol yn canolbwyntio ar fanteisio i'r eithaf ar gyfleoedd i ffyniant. Ceir rhagor o wybodaeth am y themâu y canolbwyntiodd y siaradwyr hyn arnynt drwy gydol y bennod Llunio Llwybrau Newydd i Ffyniant.

Yn ystod y flwyddyn ddiwethaf canolbwyntiodd Bwrdd Gwasanaethau Cyhoeddus Blaenau Gwent ar wneud cynnydd tuag at gyflawni'r amcanion llesiant canlynol:

- Sicrhau'r **Dechrau Gorau Mewn Bywyd i Bawb**
- Meithrin **Cymunedau Diogel a Chyfeillgar** ar draws Blaenau Gwent
- **Edrych ar ôl a Diogelu ein Hamgylchedd**
- Creu **Llwybrau Newydd i Ffyniant** i bawb; ac
- Annog a Galluogi Pobl i wneud Dewisiadau **Ffyrdd o Fyw Iach**

Ceir diweddariadau ar gynnydd yn erbyn y rhain yn ogystal â manylion rhaglenni gwaith newydd sy'n dod i'r amlwg i gyflawni'r amcanion hyn yn y penodau isod.



**CYFRANOGIAD:** Roedd mynychwyr ein digwyddiad lansio Adroddiad Cynnydd Blynyddol 2018/19 yn gallu clywed am y cynnydd a wnaed tuag at yr amcanion llesiant yn ystod ein blwyddyn gyntaf, yn ogystal â chael gwybod sut y gallent gymryd rhan yn y gwaith o ddatblygu rhaglenni llesiant wrth symud ymlaen.

# Y Dechrau Gorau Mewn Bywyd i Bawb

Mae plentynod cynnar yn gyfnod tyngedfennol mewn bywyd sy'n gallu pennu cryn dipyn o lesiant unigolyn yn y dyfodol.

Yn ystod y **1,000 Diwrnod Cyntaf** (o feichiogi i'r ail ben-blwydd), mae plentyn yn datblygu ymddygiadau a'r gallu i feddwl a rheswm fel rhan o'i ddatblygiad gwybyddol. Mae hyn yn gosod y llwyfan ar gyfer iechyd gydol oes, dysgu a chyflawniad, datblygu cydberthnasau, a'r hyn a drosglwyddir yn y pen draw i genedlaethau'r dyfodol.

Amlinellir isod fanylion sut y gwnaethom gynnydd tuag at sicrhau'r **dechrau gorau mewn bywyd i bawb** ar draws Blaenau Gwent.



**ATAL:** Sicrhau bod cenedlaethau'r presennol a'r dyfodol yn cael y '**dechrau gorau mewn bywyd**' er mwyn lleihau'r siawns o Brofiadau Niweidiol yn ystod Plentynod a gwella canlyniadau i blant, pobl ifanc a theuluoedd.

## **Y 1,000 DIWRNOD CYNTAF**

Un o'r camau allweddol y dywedodd y BGC eu bod am ei ddatblygu er mwyn cyflawni'r amcan hwn er mwyn sicrhau'r **dechrau gorau mewn bywyd i bawb** oedd: "Deall mwy am Wasanaethau'r Blynyddoedd Cynnar gan gynnwys eu hansawdd a ble mae'r bylchau".

Nododd y BGC fod y Rhaglen 1,000 Diwrnod Cyntaf yn brosiect llesiant ar gyfer 2018/19 a fyddai'n dod o dan yr amcan BGC hwn. Cytunodd y BGC i ymgymryd â model mapio lechyd Cyhoeddus Cymru gyda'r nod o ddatgelu gwybodaeth fanwl am nodi'r gwasanaethau sydd ar gael ym Mlaenau Gwent, a'r bylchau yn y gwasanaethau hynny, fel cam cyntaf tuag at gyflawni'r amcan cyffredinol.

### **Cyflawniadau allweddol hyd yma ar y 1000 Diwrnod Cyntaf**

Mae'r system Blynyddoedd Cynnar newydd wedi dod i'r amlwg, sef Prosiect Trawsnewid Integredig y Blynyddoedd Cynnar (EYITP), y mae BG wedi ymrwymo i fod yn Arloeswyr gyda Chaerffili a Chasnewydd. Bydd pob Awdurdod yn profi ffordd newydd o weithio, sy'n herio ffiniau sefydliadol a phroffesiynol traddodiadol er mwyn sicrhau cydweithredu effeithiol ar gyfer 'teuluoedd anodd eu cyrraedd'. Mae hynny'n rhoi teuluoedd yn gyntaf ar sail y hyn sy'n bwysig iddynt, gan ddefnyddio'r egwyddorion a ddatblygwyd yn ystod ymchwil Vanguard a gynhaliwyd ym mis Hydref 2019.

### **Y Peilot**

Bydd y cynllun peilot yn archwilio maint yr angen am well gwasanaethau i deuluoedd y tu allan i ardaloedd Dechrau'n Deg ym Mlaenau Gwent. Mae'r ardaloedd sydd wedi'u cymeradwyo gan BGC fel Cam 1 (Cwm) a Cham 2 (Bryn-mawr a Nantyglo) wedi cael eu mapio'n ddwys gan asedau cymunedol. Mae hyn wedi cynnwys gweithio'n agos gyda'r Gwasanaethau Gwybodaeth i Deuluoedd (GGD) i adolygu'r holl wasanaethau i deuluoedd â phlant 0-7 oed ym mhob un o'r meysydd hyn.

Roedd Cam 1 y peilot yn barod i fynd yn fyw ym mis Mawrth 2020, ond cafodd y rhaglen ei hoedi gan Lywodraeth Cymru wrth iddynt flaenoriaethu eu hymateb i COVID-19. Fodd bynnag, ym mis Mai 2020, cadarnhaodd Llywodraeth Cymru y byddai'r botwm oedi yn cael ei ryddhau gan fod rhai



Awdurdodau yn rhy bell gyda recriwtio er mwyn i'r peilot beidio â pharhau. Cadarnhawyd cyllid tan fis Ebrill 2021 ond mae'n hanner y cyllid gwreiddiol.

Nod y peilot yw mynd yn fyw ddiwedd 2020, yn ardal BGC Cwm a gymeradwywyd yn flaenorol. Bydd yn dod â gwasanaethau at ei gilydd mewn ffordd integredig, felly mae gwasanaethau'n gweithredu'n debycach i raglen neu system yn hytrach na gwasanaethau ar wahân.

### **Sefydlu Cymuned Ymarfer y 1000 Diwrnod Cyntaf ar gyfer Blaenau Gwent**

Mae meithrin cyd-ddealltwriaeth a chlymblaid leol o bartneriaid amlasiantaethol sy'n cynrychioli'r system 1000 Diwrnod Cyntaf ym Mlaenau Gwent, yn dylanwadu ar ail-ddylunio Partneriaeth Gofal Plant a Chwarae Datblygu'r Blynyddoedd Cynnar (EYDCPP) presennol, a grëwyd i gynnwys gweithgareddau sy'n cefnogi plant a theuluoedd. Pan ddaeth Mesur Plant a Theuluoedd (Cymru) 2010 i rym, ehangwyd y bartneriaeth i edrych hefyd ar faterion sy'n berthnasol i ddigonolrwydd a darpariaeth Chwarae.

Mae'r EYDCPP wedi llwyddo i ddod â phartneriaid allweddol at ei gilydd, yn bennaf gan gyrff ambarél ar gyfer sefydliadau gofal plant a chwarae, bu diffyg cynrychiolaeth gan gydweithwyr lechyd, ac fe'i pwysolir yn drwm gan staff Awdurdodau Lleol.

Mae cynnig yn cael ei ddrafftio a fydd yn ailstrwythuro'r fformat presennol yn unol â sicrhau bod gan y grŵp hwn bartneriaid amlasiantaethol sy'n cynrychioli'r systemau 1000 Diwrnod Cyntaf ym Mlaenau Gwent. Awgrymir y dylai'r EYDCPP barhau fel grŵp penderfynu strategol, gyda nifer o is-grwpiau'n eistedd oddi tano a fydd yn gweithredu fel cymunedau ymarfer.

Gwahoddir gweithwyr proffesiynol o ystod eang o sefydliadau a grwpiau i fod yn rhan o'r cymunedau/grwpiau hyn i rannu syniadau ar gyfer datblygu gwasanaethau, adolygu arferion/arfer gorau newydd a chynhyrchu adroddiadau a deunyddiau i gefnogi datblygiadau'r blynyddoedd cynnar gan sicrhau integreiddio a gweithio amlasiantaethol a galluogi data perfformiad a gesglir ar hyn o bryd i'w ddefnyddio at ddibenion gwella parhaus.

Mae dysgu o'r 1,000 Diwrnod Cyntaf wedi galluogi datblygu Rhaglen Trawsnewid Integredig newydd yn y Blynyddoedd Cynnar a fydd yn mynd i'r afael ag anghydraddoldebau rhwng teuluoedd Dechrau'n Deg a theuluoedd

nad ydynt yn rhai Dechrau'n Deg, a fydd yn newid y systemau a'r dulliau presennol o gefnogi teuluoedd. Bydd gan bob teulu weithiwr allweddol sy'n cefnogi'r teulu cyfan i fynd i'r afael â 'Beth sy'n Bwysig' iddynt. Tynnir asiantaethau eraill i mewn pryd ac os oes angen yn hytrach na chyfeirio at neu gynnig dewislen o wasanaethau i deuluoedd nad yw bob amser yn datrys yr hyn sy'n bwysig iddynt. Diweddarwyd y mapio asedau a gynhaliwyd yn ystod y 1000 Diwrnod Cyntaf, ac mae bellach yn cael ei adolygu yng ngoleuni COVID-19, gyda'r nod o adeiladu ar gryfderau, sgiliau a buddiannau cymunedol i leihau'r ddibyniaeth ar wasanaethau a gomisiynir.

### **Datblygiadau Eraill**

Fel rhan o'r gwaith paratoi, cynhaliwyd nifer o ddigwyddiadau ymgynghori - mae'r rhain wedi cynnwys gweithdy a gynhaliwyd gyda phartneriaid rhanbarthol i sicrhau bod y Cyfarwyddwyr Addysg a Gwasanaethau Cymdeithasol yn ymrwymo, yn cefnogi ac yn llunio'r dull gweithredu ar lefel BG.

Gwnaethpwyd gwaith paratoi ac ymgynghori ychwanegol yn ystod Ionawr a Chwefror 2020, ar ffurf sesiwn briffio gan reolwyr a oedd yn cynnwys rhannu canfyddiadau Vanguard a'r egwyddorion newydd ar gyfer yr Hyblygrwydd Diwedd Blwyddyn a derbyn adborth a gafodd ei fwydo i'r grŵp llywio rhanbarthol. Mynychodd rheolwyr sy'n cynrychioli Dechrau'n Deg, Teuluoedd yn Gyntaf, Penaethiaid, darparwyr y Blynnyddoedd Cynnar ac arweinwyr ym maes iechyd, gan gynnwys; Ymwelwyr Iechyd, nyrsys ysgol a bydwreigiaeth.

Wrth wraidd y prosiect hwn mae'r nod o greu system blynnyddoedd cynnar integredig ac ymatebol sy'n hygyrch i bob teulu fynd i'r afael â 'Beth sy'n Bwysig' iddynt, mae hyn wedi sbarduno cyfarfodydd gyda sefydliadau'r trydydd sector i archwilio sut y gall yr holl wasanaethau hyn ddod at ei gilydd i ffurfio'r System Blynnyddoedd Cynnar newydd hon.

### **Dysgu a'r Camau Nesaf**

Yn wreiddiol, roedd y Peilot yn mynd i gymryd ymagwedd dau gam gan ddechrau yn Cwm ac yna defnyddio'r hyn a ddysgwyd o Gam 1 i ehangu'r peilot i Gam 2 sef ardaloedd Brynmawr 2 (Bryn Farm) ac Ardal Gynnyrch Ehangach Haen Is (AGEHI) Nantyglo 1 (Winchestown).

Fodd bynnag, oherwydd y pandemig, a arweiniodd at oedi yn y prosiect, bu'n rhaid ad-drefnu newidiadau yng nghyllid Llywodraeth Cymru a chynnig craidd y Blynyddoedd Cynnar yn unol â chanllawiau'r Llywodraeth ynghylch cadw pellter cymdeithasol. Bydd y prosiect yn cael ei gyflawni'n wahanol i ddyheadau cyntaf yr Arloeswyr, gan ddechrau yn Cwm lle profir y ffordd newydd o weithio yn unol â'r egwyddorion a'r dulliau a ddatblygwyd drwy broses Vanguard. Y prif wahaniaeth yw yn hytrach nag ymweld â'r cartref, bydd y model yn dibynnu ar ddarpariaeth rithwir a allai hefyd ddarparu cyfleoedd o ran cynaliadwyedd ariannol ar gyfer cyflwyno'r EYITP yn ehangach.

Ar hyn o bryd bydd Cam 2 sef Brynmawr 2 (Bryn Farm) ac AGEHI Nantyglo 1 (Winchestown) yn parhau i gael ei dal yn ôl, ond os bydd cyllid yn caniatáu a bod canfyddiadau cychwynol Cam 1 yn gadarnhaol, ein dyheadau yw y bydd y prosiect yn cael ei ehangu y tu hwnt i 2021 a byddai hyn yn caniatáu i'r model gael ei gyflwyno i ardaloedd Brynmawr 2 (Bryn Farm) ac AGEHI Nantyglo 1 (Winchestown).

Bydd y peilot yn profi'r ffordd newydd o weithio gyda theuluoedd tan fis Ebrill 2021, gan ganolbwyntio ar:

- Dim gwahaniaethu ar bwy sy'n gymwys i gael cymorth – Dechrau'n Deg neu generig
- Y cwestiwn 'Beth sy'n Bwysig'
- Sicrhau cysondeb ar ffurf dull un gweithiwr allweddol
- Gwell cymorth bydwragedd o 12 wythnos o gyfnod beichiogrwydd
- Sefydlu ymyrraeth gynnar i sicrhau bod cymorth ar gyfer datblygiad iaith cynnar ar waith o'r cyfnod cynenedigol

Bydd gwaith yn parhau i weithio gyda'r gymuned i feithrin gwydnwch ar ffurf grwpiau cymorth rhianta dan arweiniad rhieni i rieni sy'n tynnu i mewn gymorth arbenigol os oes angen, gan leihau'r angen am wasanaethau a gomisiynir.

### **PROFIADAU NIWEIDIOL YN YSTOD PLENTYNDOD**

Profiadau sy'n digwydd cyn eu bod yn 18 oed yw Profiadau Niweidiol yn Ystod Plentyndod (ACE) ac fe'u cofir drwy gydol eu cyfnod fel oedolyn. Dengys tystiolaeth fod plant sy'n profi plentyndod sy'n peri straen ac o ansawdd gwael yn fwy tebygol o ddatblygu ymddygiadau sy'n niweidiol i iechyd ac ymddygiad

gwrthgymdeithasol, yn fwy tebygol o berfformio'n wael yn yr ysgol, yn fwy tebygol o fod yn rhan o drosedd ac yn y pen draw yn llai tebygol o fod yn aelod cynhyrchiol o gymdeithas.

Wedi ymrwymo i sicrhau fod 'pawb yn cael y dechrau gorau mewn bywyd' a 'chreu cymunedau diogel a chyfeillgar' nodwyd bod mynd i'r afael ag ACE yn un o'n meysydd blaenoriaeth allweddol. Roeddem yn cydnabod mai yn ganolbwynt i'r amcan llesiant hwn y mae gwella'r ffordd y mae sefydliadau gwasanaethau cyhoeddus yn ymateb yn effeithiol i atal a lliniaru niwed ACE, tra'n cefnogi pobl a chymunedau lleol yn well i allu ymdopi ag ACE na ellir eu hatal.

Fel bwrdd, gwnaethom weithredu ar unwaith i sicrhau bod ein gweithlu sector cyhoeddus yn ymwybodol o ACE ac yn darparu ACE Lefel 1 a hyfforddiant ymarfer sy'n seiliedig ar drawma i'n gweithwyr.

Roedd yr hyfforddiant ar gael drwy Raglen Gweithredu'n Gynnar Gyda'n Gilydd yr Heddlu ac Iechyd Cyhoeddus Cymru a ariannwyd gan y Swyddfa Gartref yn ogystal â Chanolfan Gymorth ACE Llywodraeth Cymru.



**HIRDYMOR:** Roedd hwn yn gam allweddol tuag at gryfhau ein harferion ymyrraeth gynnar ac ataliol presennol i amddiffyn a chynyddu gwydnwch y bobl fwyaf agored i niwed yn ein cymunedau dros y tymor canolig i'r tymor hir.

Hyd at ddiwedd mis Mawrth 2020, mae'r Rhaglen Gweithredu'n Gynnar Gyda'n Gilydd wedi darparu hyfforddiant ymwybyddiaeth ACE i bron 1300 o Swyddogion Heddlu Gwent a staff a thros 400 o staff o asiantaethau partner ledled Gwent. Ym Mlaenau Gwent mae gan hyn 102 o swyddogion yr Heddlu a Staff a 57 o staff o asiantaethau partner.

Mae Blaenau Gwent hefyd yn safle peilot ymholiadau ACE ar gyfer Ymwelwyr Iechyd ac mae'r staff wedi derbyn hyfforddiant.

Mae Canolfan Gymorth ACE wedi darparu'r hyfforddiant canlynol ym Mlaenau Gwent:

- Ymwybyddiaeth ACE i bob ysgol ac eithrio 3
- Hyfforddi'r Hyfforddwr Cam 1 a Cham 2 i 9 ysgol
- Hyfforddi'r Hyfforddwr Ysgolion Cyfeillgar ACE i 9 ysgol

Mae'r Ganolfan hefyd wedi datblygu Fframwaith Sgiliau a Gwybodaeth sy'n disgrifio'r wybodaeth a'r sgiliau y mae angen i weithlu'r Gwasanaeth Cyhoeddus fod yn ACE-Wybodus, ACE-Fedrus ac ACE-Ddylanwadwyr.

Darperir hyfforddiant ACE ar draws gwahanol sectorau ym Mlaenau Gwent gan wella gwybodaeth, ymwybyddiaeth ac ymatebion gwasanaethau cyhoeddus i Brofiadau Niweidiol yn ystod Plentyndod, fodd bynnag, mae'r gwaith hyd yma wedi tynnu sylw at gyfle i wella'r gwaith o gynllunio, cydgysylltu a monitro'r hyfforddiant hwn er mwyn sicrhau ein bod yn parhau i ddatblygu a chynnal ein gweithlu gwasanaeth cyhoeddus gwybodus ac oedolion.

### **Prosiect Ymyrraeth Gynnar**

Gan adeiladu ar y gwaith o ddatblygu gweithlu sy'n ymwybodol o ACE, mae'r Rhaglen Gweithredu'n Gynnar Gyda'n Gilydd hefyd wedi gweithio gyda phartneriaid ym Mlaenau Gwent gan gynnwys Heddlu Gwent, Gwasanaethau Plant, Teuluoedd yn Gyntaf ac Addysg i ddarparu 'un drws ffrynt' integredig ar gyfer atgyfeiriadau i Wasanaethau Plant a llwybr ar gyfer ymyrraeth a chymorth cynnar.

Ers mis Mai 2019, mae'r Prosiect Ymyrraeth Gynnar, a ariennir gan Gomisiynydd Heddlu a Throseddu Gwent, wedi helpu 161 o blant a'u teuluoedd i gael cymorth. Mae'r prosiect yn cefnogi teuluoedd a fyddai fel arall wedi'u cau heb unrhyw gamau pellach gan y Gwasanaethau i Blant.

Mae'r hyn a olygir gan y Prosiect Ymyrraeth Gynnar yn llywio datblygiad modelau diogelu, ymyrraeth gynnar ac atal ledled Gwent.

Mae cyflawniadau pellach yn cynnwys gweithredu Ymgyrch Cwmpasu ar draws y pum Awdurdod Lleol yng Ngwent. Partneriaeth diogelu ymyriadau cynnar yr Heddlu ac Addysg yw Operation Encompass sy'n cefnogi plant a phobl ifanc



sy'n profi cam-drin domestig. Mae'r heddlu'n adrodd i ysgolion cyn y diwrnod ysgol pan fydd plentyn neu berson ifanc wedi cymryd rhan neu wedi dod i gysylltiad â digwyddiad cam-drin domestig yn y 24 awr flaenorol.

Mae'r rhaglen ACE hefyd yn gweithio gyda Chymuned Ddysgu Ebwy Fawr i ddatblygu #NXTGEN, rhaglen sy'n cynnig cyfle i bobl ifanc ennill cymwysterau galwedigaethol a meddwl yn wahanol am eu dyheadau posibl a dyheadau yn y dyfodol. Ein nod yw profi'r dull hwn gyda'r nod y gellir rhannu adnoddau i alluogi ysgolion a lleoliadau addysg eraill i gynnig y rhaglen hon i bobl ifanc.

# Cymunedau Diogel a Chyfeillgar

Dangosodd ein Hasesiad Llesiant fod gan Blaenau Gwent asedau cymunedol cryf a bod ein trigolion yn falch o dreftadaeth ddiwylliannol yr ardal a'n hymdeimlad o gymuned.

Mae Bwrdd Gwasanaethau Cyhoeddus Blaenau Gwent am adeiladu ar yr ymdeimlad cryf hwn o gymuned drwy ddatblygu cymunedau diogel a chyfeillgar, gan ddefnyddio **dull sy'n seiliedig ar leoedd i gefnogi ein cymunedau a'n dinasyddion o bob oed.**

Yn ystod ein dwy flynedd gyntaf, mae'r amcan hwn wedi canolbwyntio ar fynd i'r afael â materion diogelwch cymunedol allweddol a sicrhau y gellir cydnabod Blaenau Gwent fel maes cymunedau sy'n ystyriol o oedran. Ceir manylion am sut rydym wedi gwneud hyn yn y bennod isod.



## **CANOLFAN DIOGELWCH CYMUNEDOL**

Sefydlwyd Canolfan Diogelwch Cymunedol Blaenau Gwent ym mis Ebrill 2019. Mae'r partneriaid aml-asiantaeth sy'n mynychu'r Ganolfan yn rheolaidd wedi cyfrannu at gyflawni'r ymrwymadau a nodir yng Nghynllun Llesiant 'Y Blaenau Gwent a Garem' 2018-2023 a Chynllun Plismona Comisiynydd yr Heddlu a Throseddu Gwent.



Drwy'r Ganolfan, mae partneriaid i bob pwrpas wedi cyflawni ystod eang o swyddogaethau statudol diogelwch cymunedol:

- Atal troseddau a lleihau troseddau aildroseddau plant ac oedolion
- Mynd i'r afael ag ymddygiad gwrthgymdeithasol ac ymddygiad arall sy'n cael effaith andwyol ar yr amgylchedd leol; ac ymateb i geisiadau Sbardun Cymunedol
- Mynd i'r afael â chamddefnyddio cyffuriau, alcohol a sylweddau eraill
- Cefnogi dioddefwyr troseddau (gan gynnwys cam-drin domestig, troseddau casineb a chamfanteisio)
- Cefnogi plant ac oedolion sydd mewn perygl o radicaleiddio.

Gweithredwyd Protocol Rhannu Gwybodaeth i sicrhau bod gwybodaeth personol yn cael ei rhannu'n briodol, yn ddiogel ac yn gyfreithlon rhwng y partneriaid amlasiantaethol.

### **Canlyniadau**

Mae partneriaid wedi cydweithio drwy'r Ganolfan i adolygu trefniadau Cynllunio/Rheoli Adeiladu mewn safleoedd penodol, wedi cyfarfod â'r Gymuned Fusnes leol i drafod pryderon, wedi cynnal cyswllt cadarnhaol ag

aelodau etholedig a phreswylwyr allweddol, yn ogystal ag ystyried pob gwendid a risg o niwed i garfannau penodol o ddiodefwyr.

Mae aelodau'r Ganolfan wedi gweithio gyda diodefwyr o fusnesau lleol, y gymuned leol, cymdogion, ymwelwyr â'r ardal, diodefwyr sy'n hysbys i'r troseddwr ac ati i fynd i'r afael â throseddau cyfundrefnol, defnyddio cyffuriau anghyfreithlon a delio â chyffuriau, lladradau, byrgleriaeth, trais a bygythiadau, trais domestig ac ymddygiad gwrthgymdeithasol ac atal hynny. Mae'r Ganolfan wedi helpu i leihau troseddu ymhlith ugain unigolyn wedi'u targedu, troseddwr cyson hysbys, mân droseddwr hysbys, troseddwr mewn trefniadau llety ansylweddol, camddefnyddwyr sylweddau, a rhai sy'n cysgu ar y stryd.

Gweithrediad gwelededd uchel ar y cyd dan arweiniad yr Heddlu i wasanaethu gwarant helaeth mewn eiddo allweddol. Adennill cyffuriau ac eiddo wedi'i ddwyn. Arestio a chyhuddo un unigolyn. Clirio paraffernalia cyffuriau a sbwriel helaeth o adeiladu a gerddi. Adolygiad ymarfer ar y gweill mewn perthynas â thai amlfeddiannaeth.

Mae'r Gymuned Busnes Lleol a thrigolion yn falch o'r ymateb/gostyngiad mewn erledigaeth, troseddau ac ymddygiad gwrthgymdeithasol/rheolwr llety yn gweithio'n fwy effeithiol i reoli eu tenantiaid.

### **Dysgu a'r Camau Nesaf**

Mae'r Ganolfan wedi bod yn gweithredu ers mis Ebrill 2019. Yr ydym yn cydweithio â'n partneriaid ledled Gwent ac yn cynnal gwerthusiad cymharol o bum Canolfan Gwent gyda'r bwriad o rannu 'yr hyn sy'n gweithio', 'arfer gorau' a nodi meysydd ar gyfer y cyfnod datblygu nesaf.



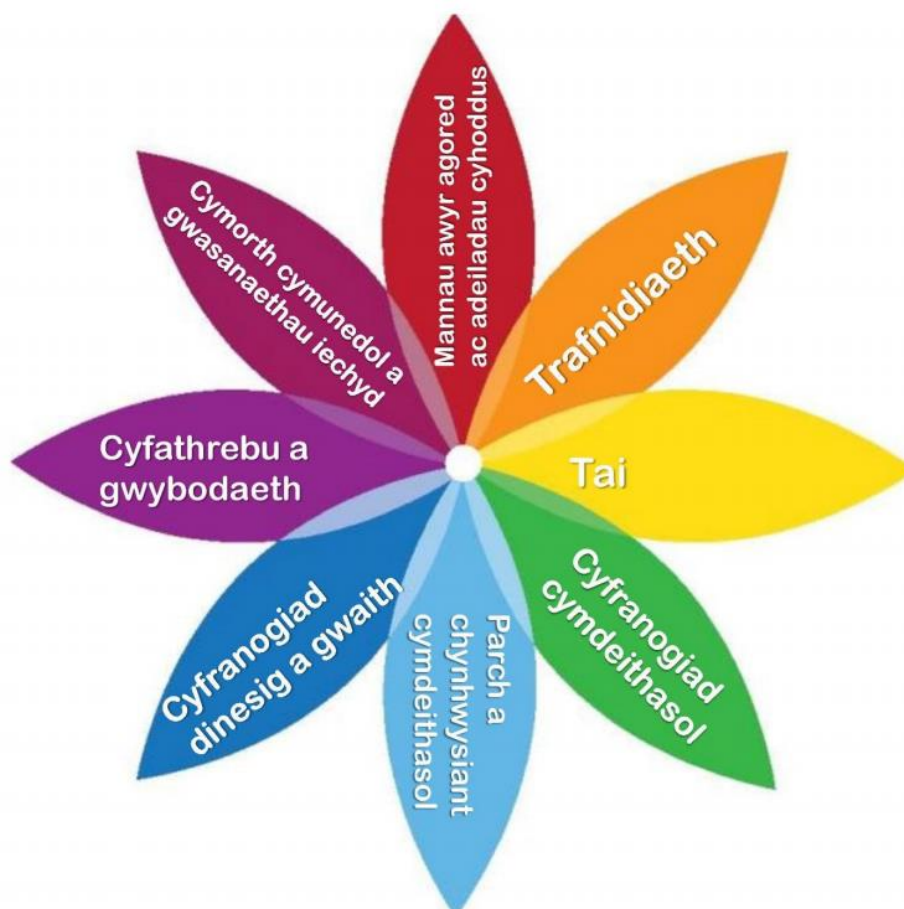
**CYDWEITHREDU** – Mae'r Ganolfan Diogelwch Cymunedol yn drefniant amlasiantaethol cydweithredol sydd â'r nod o wella diogelwch cymunedol ar draws Blaenau Gwent fel partneriaeth gyfunol.

## CYMUNEDAU OED-GYFEILLGAR

Datblygwyd y cysyniad o Gymunedau Oed-gyfeillgar gan Sefydliad Iechyd y Byd (WHO) fel rhan o fenter fyd-eang i nodi'r newidiadau sydd eu hangen er mwyn i ddinasoedd a chymunedau addasu i boblogaethau sy'n heneiddio ac elwa arnynt.

Mae Cymunedau Oed-gyfeillgar yn gwneud bywyd yn well i bawb sy'n byw mewn cymuned, yn enwedig wrth iddynt heneiddio. Maent yn adnabod pobl unig yn y gymuned ac yn annog gweithgareddau y gall pobl o bob oed gymryd rhan ynddynt. Mae penderfyniadau ar yr hyn y mae'n ei olygu i fod yn oed-gyfeillgar yn eistedd yn nes at gymunedau lleol gan sicrhau bod gan bobl leol lais yn seiliedig ar eu profiadau byw eu hunain. Mae bod yn oed-gyfeillgar yn golygu cynllunio ein cymunedau a'n gwasanaethau gyda phobl hŷn, nid ar eu cyfer hwy'n unig.

Wyth parth Cymunedau Oed-gyfeillgar a nodwyd gan Sefydliad Iechyd y Byd yw:





Diben rhaglen Oed-gyfeillgar Blaenau Gwent yw sicrhau bod cenedlaethau o bobl hŷn yn y dyfodol mewn sefyllfa dda yn ddiweddarach yn eu bywydau drwy dynnu sylw at yr heriau sy'n wynebu cenedlaethau hŷn heddiw a sicrhau ymrwymiad gan ddarparwyr gwasanaethau cyhoeddus a phartneriaid lleol i barhau i ddatblygu cymunedau sy'n oed-gyfeillgar ledled y fwrdeistref.

Cyhoeddwyd Strategaeth flaenorol Bwrdd Gwasanaethau Lleol Blaenau Gwent ar gyfer Pobl Hŷn cyn dechrau'r BGC a chyn datblygiad Cynllun Llesiant Y Blaenau Gwent a Garem 2018-2023. Mae'r ddogfen hon yn disodli'r Strategaeth flaenorol ar gyfer Pobl Hŷn er mwyn cysoni rhaglen Oed-gyfeillgar Blaenau Gwent â'r amcan yn y Cynllun Llesiant Lleol i greu cymunedau diogel a chyfeillgar ledled Blaenau Gwent.

Gobeithir y bydd y weledigaeth ar gyfer cymunedau oed-gyfeillgar a amlygwyd drwy gydol asesiad y Cymunedau Oed-gyfeillgar a'r rhaglen barhaus yn galluogi partneriaid gwasanaethau cyhoeddus i integreiddio a sefydlu arferion sy'n ystyriol o oedran mewn strategaethau a ffyrdd o weithio ar draws pob sector.

Mae **Rhwydwaith 50+ Blaenau Gwent** yn dwyn ynghyd bartneriaid lleol o sefydliadau sy'n cynrychioli neu'n gweithio gyda phobl hŷn. Er enghraifft, mae'r Rhwydwaith yn cynnwys cynrychiolwyr o'r holl bartneriaid BGC ynghyd â rhanddeiliaid fel Age Cymru, Cymdeithas Alzheimer, Dysgu Oedolion Cymru, Cymorth i Ddiodefwyr, a chynrychiolwyr dinasyddion o **Fforwm 50+ Blaenau Gwent**.



Mae'r Rhwydwaith wedi integreiddio amcanion y Cynllun Llesiant yn ei raglen waith ac yn cefnogi datblygiad rhaglen Cymunedau Oed-gyfeillgar Blaenau Gwent. Bydd eu hasesiad o'r rhaglen oed-gyfeillgar yn dangos y gwaith rhagorol y mae sefydliadau lleol a rhanbarthol eisoes yn ei wneud i annog cymunedau diogel a chyfeillgar a hyrwyddo ffyrdd iach ac egnïol o fyw ymhlith pobl o bob oed.



Ar hyn o bryd, mae'r Rhwydwaith 50+ a'r Fforwm 50+ yn cael eu cadeirio gan Hyrwyddwr Pobl Hŷn Cyngor Blaenau Gwent. Mae'r Rhwydwaith yn cyfarfod yn rheolaidd i drafod materion lleol yn ogystal â rhannu dysgu ac arfer gorau ymhlith ei aelodau.

Mae **Fforwm 50+ Blaenau Gwent** (*yn y llun uchod*) yn rhad ac am ddim ac yn agored i unrhyw un ym Mlaenau Gwent sy'n 50 oed a throsodd. Mae'n cyfarfod sawl gwaith y flwyddyn mewn gwahanol leoliadau ar draws y fwrdeistref i hyrwyddo buddiannau pobl sydd o oed 50+ ac mae'n rhoi cyfle i bobl ddod at ei gilydd, cymdeithasu a thrafod y materion sydd bwysicaf iddynt.

### **ASTUDIAETH ACHOS – Fforwm 50+ Diwrnod Rhyngwladol Pobl Hŷn 2019**

Cynhaliodd Fforwm 50+ Blaenau Gwent a Rhwydwaith 50+ **ddigwyddiad Diwrnod Rhyngwladol Pobl Hŷn** yn flynyddol. Ym mis Hydref 2019, mynychodd Swyddfa Comisiynydd Pobl Hŷn Cymru Ganolfan Gymunedol Blaenau i siarad am y daith i gydraddoldeb oedran, gan roi terfyn ar ragfarn ar sail oedran a gwahaniaethu ar sail oedran.

*"Cymysgedd gwych o sgysiau ac arddangosiadau, defnyddiol iawn i ddarganfod beth sydd ar gael yn yr ardal leol."*

*"Llawn gwybodaeth a hwyl!"*

*"Diwrnod rhagorol. Nid oeddwn yn ymwybodol bod cymaint ar gael i'r oedran. Byddaf yn sicr yn mynychu eto!" – Aelodau Fforwm 50+ Blaenau Gwent*

Siaradodd cynrychiolwyr o Groundwork Cymru, y Gymdeithas Strôc, y Cynllun Cenedlaethol i Atgyfeirio Cleifion i Wneud Ymarfer Corff a grŵp Llwybr Ebwy Fawr am fentrau iechyd a lles sydd ar gael yn lleol sy'n helpu i gadw pobl hŷn yn heini ac yn egnïol. Mwynhaodd mynychwyr hefyd ychydig o ioga eistedd i lawr gan hyfforddwr ioga lleol. *Cliciwch ar y ddolen fideo ar ochr chwith uchaf y ddelwedd isod i weld mwy!*



### **ASTUDIAETH ACHOS GYMUNEDOL – Gwasanaeth Cyfeillio Cysylltiadau Cymunedol**

Mae **Cysylltiadau Cymunedol** yn wasanaeth cyfeillio am ddim dros y ffôn sy'n cefnogi pobl hŷn sydd wedi mynd yn unig neu wedi'u hynysu yn eu cymuned. Mae pobl hŷn yn cael eu 'paru' yn ofalus â chyfeillachwr gwirfoddol lleol sy'n cael galwad ffôn gyda nhw o leiaf unwaith yr wythnos i ddarparu cymorth cwmni, cyfeillgarwch a chymorth emosiynol.



Ym Mlaenau Gwent, mae'r **gwasanaeth cyfeillio** ar gael yn Brynmawr o fis Rhagfyr 2019. Un o amcanion y gwasanaeth yw mynd i'r afael ag unigrwydd ac unigedd mewn ffordd ataliol, gan alluogi pobl i aros yn eu cartrefi eu hunain a byw mor annibynnol cyhyd ag y bo modd.

### **ASTUDIAETH ACHOS GYMUNEDOL – CAFFIS CYMUNEDOL**

Cyn dechrau'r pandemig COVID-19 ym mis Mawrth 2020, cynhaliwyd amrywiaeth o **gaffis cymunedol** a **chlybiau cinio** yn rheolaidd ar draws Blaenau Gwent, yn agored i unrhyw un a oedd â diddordeb mewn cwrdd â phobl eraill am fwyd a diod a sgwrs gyfeillgar. Roedd hyn yn cynnwys pobl hŷn, gofalwyr, pobl sy'n byw gyda dementia, neu unrhyw un a oedd yn awyddus i fynd allan i gwrdd â phobl newydd.

Mae'r rhain yn weithgareddau pwysig i unrhyw un sy'n dioddef o unigrwydd neu unigedd, gan eu galluogi i ddarganfod ffyrdd newydd o wella eu lles a rhannu sgysiau gyda phobl newydd. Roedd enghreifftiau'n cynnwys:

- **Gwenu** - grŵp cymunedol lleol yw **Gwenu** sy'n ceisio helpu i gefnogi unrhyw un y mae dementia wedi effeithio ar ei fywyd. Cynhaliwyd caffis cymunedol Gwenu bedair gwaith y mis – unwaith yn Nhredegar, unwaith yn Abertyleri, unwaith yng Nglynebwy, ac unwaith yn Nantyglo – ac mae croeso i unrhyw un o unrhyw oedran fynychu.
- **The Happy Café** – cyfarfu **The Happy Café** yng Nghanolfan Gymunedol Aber-big bob dydd Mawrth rhwng 10am a 12pm. Roedd yn rhan o'r rhaglen Gweithredu dros Hapusrwydd ac mae'n cynnig croeso cynnes i unrhyw un sydd â diddordeb mewn hapusrwydd a lles, gan annog pobl o bob oed i gyfarfod am ddiod a sgwrs.



- **Caffi Gofalwyr** – cynhaliwyd **Caffi Gofalwyr** ar ddydd Mawrth am 10am – 12pm yn Ysbyty Aneurin Bevan yng Nglynebwy. Rhoddodd y caffis gyngor, gwybodaeth, cymorth, gweithgareddau a gweithdai i ofalwyr i'w helpu i'w paratoi ar gyfer eu rôl gofalu, ystyried eu lles eu hunain, bod yn ymwybodol o'u hawliau, a rhannu straeon gyda gofalwyr eraill tebyg.





# Edrych ar ôl a Diogelu ein Hamgylchedd

Rhaid inni fynd i'r afael â'r heriau a achosir gan newid yn yr hinsawdd a cholli cynefinoedd naturiol er mwyn gofalu am ein hamgylchedd a'i ddiogelu. Er mwyn gwneud hyn mae angen i ni wella ein mannau gwyrdd trefol, cerdded, beicio, defnyddio trafndiaeth gyhoeddus ac ailgylchu mwy, a gofalu am ein tir a chefn gwlad gwych Blaenau Gwent mewn ffordd fwy cynaliadwy.

Darllenwch ymlaen am ragor o wybodaeth am sut mae prosiect Blaenau Gwent ar Symud a rhaglenni Newid yn yr hinsawdd BGC yn anelu at fynd i'r afael â'r heriau hyn.





## **BLAENAU GWENT AR SYMUD**

Ariannwyd y prosiect BG ar Symud yn llwyddiannus yn 2018 gan Gynllun Grantiau Cystadleuol Cyfoeth Naturiol Cymru. Arweiniodd y prosiect at ddatblygu Llwybr Ebwy Fawr sy'n torri tair gwarchodfa natur ac yn cynnwys arwyddion, celfyddyd stryd, byrddau dehongli rhyngweithiol a dodrefn stryd ac sy'n cefnogi datblygiad Rhaglen Teithio Llesol ardaloedd.



**LLWYBR EBWY FAWR  
EBBW FAWR TRAIL**

Cydnabuwyd bod y prosiect yn brosiect peilot enghreifftiol ar gyfer ei ddull arloesi a chreadigol o weithio mewn partneriaeth a oedd yn ymgorffori'r pum ffordd o weithio (cynnwys, cydweihredu, atal, integreiddio a hirdymor) tra'n cyflawni egwyddorion Rheoli Adnoddau Naturiol yn Gynaliadwy.

Yn ganolog i lwyddiant y prosiect roedd ei gyfraniad parhaus gan bobl a chymunedau lleol, a oedd yn adeiladu ar yr adborth a gafwyd gan raglen Ymgysylltu Y Blaenau Gwent a Garem. Gan ddefnyddio mewnwelediad a thystiolaeth dinasyddion, nod y prosiect oedd helpu pobl i fyw bywydau iachach a mwy bodlon drwy wella mynediad i'r amgylchedd naturiol a'r awyr agored, drwy gynyddu'r defnydd o asedau naturiol yr ardaloedd drwy gerdded a beicio tra'n datgloi amrywiaeth o ganlyniadau llesiant cymdeithasol, iechyd ac amgylcheddol lluosog.

Mae rhai o uchafbwyntiau'r llwybr yn cynnwys gofod lles croesawgar yng Ngorsaf Dân Glynebwy, gosodiadau celf (murluniau a cherfluniau), plannu coed brodorol a dolydd blodau gwyllt ar gyfer pryfed peillio a phigo sbwriel cymunedol a glanhau afonydd. Arweiniodd y digwyddiad at lansiad digwyddiad

cyffrous yng Nghanolfan Chwaraeon Aneurin a thaith gerdded 'Helfa Drysor' hwyl 5km i'r teulu.



**INTEGREIDDIO** – daeth prosiect Blaenau Gwent ar Symud â phartneriaid o'r gymuned leol at ei gilydd i helpu i lunio Llwybr Ebwy Fawr a'i effaith ar lesiant cymdeithasol a chorfforol.

### **NEWID YN YR HINSAWDD**

Nodwyd bod gweithredu yn erbyn newid yn yr hinsawdd yn flaenoriaeth gan y BGC o dan yr amcan 'gofalu am yr amgylchedd a'i ddiogelu'. Nododd yr Asesiad Llesiant nifer o effeithiau newid yn yr hinsawdd a allai gael effaith sylweddol ar wasanaethau a seilwaith lleol, gan gynnwys digwyddiadau glawiad amlach a dwysach, gaeafau cynhesach gwlypach a hafau sychach poethach. Gall ein camau gweithredu ar y newid yn yr hinsawdd hefyd fynd i'r afael â materion llesiant eraill sy'n bwysig i breswylwyr (fel mannau naturiol lleol, iechyd a chostau byw).

Mae dau brif fath o weithredu ar y newid yn yr hinsawdd. Camau lliniaru sy'n atal rhyddhau CO<sub>2</sub> a nwyon tŷ gwydr eraill sy'n achosi newid yn yr hinsawdd (e.e. lleihau'r defnydd o ynni) a chamau ymaddasu sy'n ymateb i'r newidiadau a ragwelir, neu sydd eisoes yn digwydd, oherwydd newid yn yr hinsawdd (e.e. gwella amddiffynfeydd rhag llifogydd). Bydd y BGC yn mynd i'r afael â'r ddau fath o weithredu drwy ddau brosiect gwahanol:

#### **Lliniaru Newid yn yr Hinsawdd**

Mae cyfleoedd sylweddol i wella ffyniant drwy gamau lliniaru i ddatgarboneiddio Blaenau Gwent. Er enghraifft, y potensial ar gyfer cyfleoedd gwaith sy'n gysylltiedig ag ôl-osod tai, neu wella mynediad i swyddi ac addysg ar yr un pryd â datgarboneiddio trafndiaeth. Bydd y grŵp llywio newid yn yr hinsawdd yn hwyluso cydweithio ac yn nodi llwybrau penodol at ddatgarboneiddio mewn gwahanol feysydd fel tai a thrafnidiaeth. Bydd y grŵp llywio yn cynnwys: penderfynwyr strategol perthnasol, arbenigwyr yn yr hinsawdd a chynrychiolwyr cymunedol (gan gynnwys pobl ifanc).

## **Ymaddasu i newid yn yr hinsawdd**

Mae BGC Blaenau Gwent wedi gweithio gyda Byrddau Gwasanaethau Cymunedol eraill Gwent drwy brosiect 'Gwent yn Barod ar gyfer Newid yn yr Hinsawdd: Cipro'r Profiad Byw', a ddatblygodd fodel ymgysylltu â'r gymuned ar gyfer ymaddasu i'r hinsawdd. Cafodd camau ymaddasu sy'n seiliedig ar natur a fyddai'n lleihau'r perygl o lifogydd ac yn gwella bioamrywiaeth gefnogaeth gyhoeddus eang yn ymgynghoriad Y Blaenau Gwent a Garem.

Prin yw'r ardaloedd sydd wedi profi cwmpas y newid yn y dirwedd sydd gan Flaenau Gwent, gan fod dad-ddiwydiannu diweddar wedi dilyn diwydiannu. Gall ymgysylltu â'r gymuned gydag ymaddasu yn yr hinsawdd alluogi pobl i gymryd perchnogaeth o newid parhaus yn y dirwedd ym Mlaenau Gwent.

## **Nodau'r Prosiect ar gyfer 2020/21**

### **Lliniaru:**

- Sefydlu grŵp llywio a sefydlu proses gwneud penderfyniadau, gan ganolbwyntio'n glir ar ddatblygu cynllun hinsawdd ar gyfer allyriadau tiriogaethol Blaenau Gwent, yn seiliedig ar gyllideb garbon sy'n seiliedig ar wyddoniaeth.
- Rhoddwyd briff i arbenigwyr i gyfrifo'r gyllideb garbon ar gyfer Blaenau Gwent ac awgrymu amserlenni posibl ar gyfer sicrhau niwtraliaeth garbon o fewn y gyllideb garbon hon.
- Nodi'r meysydd pwysicaf ar gyfer camau lliniaru ym Mlaenau Gwent a sicrhau bod y cyhoedd yn ymgysylltu â'r materion hyn er mwyn llywio'r cynllun bwrdeistref gyfan.
- Datblygu'n fanylach ystod o ddulliau o ddatgarboneiddio sy'n cyd-fynd ag amcanion llesiant ehangach ar gyfer ymarfer ymgysylltu â'r cyhoedd.

### **Addasu:**

Darparu prosiect ymgysylltu arddull Bod yn barod ar gyfer y Newid yn yr Hinsawdd Gwent ledled Blaenau Gwent i lywio gwaith BGC yn y dyfodol gyda phartneriaid eraill a datblygu cynllun addasu ar gyfer y gymuned.



**ATAL – Bydd rhaglenni addasu a lliniaru Newid yn yr Hinsawdd Lleol yn helpu i leihau'r perygl o lifogydd er mwyn amddiffyn ein trigolion a diogelu bioamrywiaeth yn y tymor hir i genedlaethau'r dyfodol ei fwynhau.**

### **ASTUDIAETH ACHOS – Cyngor Grant Plant Blaenau Gwent**

Yn 2019 cymerodd Uwch Gyngor Plant Blaenau Gwent, sy'n dwyn ynghyd gynrychiolwyr o bob ysgol gynradd o bob rhan o'r ardal, rhwng 10 ac 11 oed, ran yn y prosiect 'Barod ar gyfer yr Hinsawdd Gwent – Cipro'r Profiad Byw'. Bydd y prosiect ymaddasu sy'n cael ei ddatblygu gan y BGC yn seiliedig ar y gwaith hwn, felly aethom yn ôl i'r Uwch Gyngor Plant yn Athrofa Llanhilledd ym mis Chwefror 2020 i gael eu barn am brosiectau lleol ymaddasu i'r newid yn yr hinsawdd.



# Llunio Llwybrau Newydd i Ffyniant



Yn 2017, roedd 24% o aelwydydd ym Mlaenau Gwent yn aelwydydd di-waith. Hon oedd y ganran ail uchaf o unrhyw ardal awdurdod lleol yng Nghymru. Yn 2019, Blaenau Gwent oedd â'r ganran uchaf o ardaloedd yn y 50% uchaf yng Nghymru, ar 80.9%, a hefyd y gyfran uchaf o ardaloedd yn y 10% mwyaf difreintiedig yng Nghymru ar gyfer y maes cyflogaeth (23.4%).

Gellir gweld canlyniadau hyn o hyd yng nghanol ein cymunedau a'n trefi, ond yr ydym yn gweithio'n galed i helpu i greu swyddi a lliniaru effaith dad-ddiwydiannu er mwyn sicrhau maint y newid sydd ei angen i ddiwallu anghenion datblygu economaidd yr ardal.

Dros y flwyddyn ddiwethaf, mae'r rhaglenni BGC canlynol wedi gwneud cynnydd tuag at fynd i'r afael â'r effeithiau diweithdra a manteisio i'r eithaf ar gyfleoedd economaidd i ffyniant.

## **CREDYD CYNHWYSOL**

Ym mis Mawrth 2018 nododd y BGC fod lliniaru effaith Credyd Cynhwysol yn flaenoriaeth uchel i'r ardal ac mai dim ond drwy sefydliadau cyhoeddus sy'n cydweithio'n effeithiol y gellid cyflawni llwyddiant. Cytunwyd y byddai hyn yn rhan o Raglen Cyflawni Cynllun Llesiant y BGC ar gyfer 2018-19, gyda Tai Calon yn cael ei benodi'n noddwr rhaglen BGC.

### **Crynodeb o'r Cynnydd yn ystod oes y rhaglen**

Fel man cychwyn cynhaliwyd Digwyddiad Rhanddeiliaid Credyd Cynhwysol ym mis Ebrill 2018 yn Theatr y Beaufort yng Nglynebwy. Prif nod y digwyddiad oedd casglu gwybodaeth am y ddarpariaeth cymorth presennol sy'n cael ei darparu gan sefydliadau partner a nodi beth yw'r prif heriau allweddol i'r ardal.

Dadansoddwyd gwybodaeth o'r digwyddiad a nodwyd nifer o heriau i bobl a chymunedau lleol gan gynnwys:

- Risgiau a allai ddeillio o'r arfer o wneud taliadau'n uniongyrchol i'r cwsmer.
- Creodd amserlenni rhwng 1-2 fis ar gyfer gwneud cais i dderbyn taliad gan gwsmeriaid risg y gellid effeithio ar fywyd o ddydd i ddydd cwsmeriaid (er enghraifft, prynu bwyd).
- Y ffaith bod y gwasanaeth yn ddigidol yn ddiodyn, gan ddibynnu ar gwsmeriaid i chwarae rhan weithredol yn y gwaith o gynnal eu cais ac y byddai hyn yn cael effaith ar gwsmeriaid â lefelau isel o sgiliau llythrennedd a sgiliau digidol.

Teimlwyd bod hyn wedi cyflwyno nifer o heriau allweddol i sefydliadau gwasanaethau cyhoeddus sy'n gweithredu ym Mlaenau Gwent gan gynnwys:

- Galw cynyddol gan gwsmeriaid sydd angen cymorth digidol â chymorth a chyllidebu a chymorth personol.
- Yr angen i ddiwallu anghenion ac amgylchiadau cymhleth a lluosog cwsmeriaid.

Roedd ymateb y BGC i'r heriau hyn yn cynnwys:

- Cyflwyno gwasanaeth brysennu Tai Calon i nodi anghenion digidol ac anghenion cymorth eraill.



- Dull cydweithredol rhwng Tai Calon a'r Canolfannau Gwaith ar y broses dilysu ar gyfer Credyd Cynhwysol.
- Cyflwyno cymorthfeydd galw heibio yn Tai Calon ac mewn mannau eraill, gan gynnwys lleoliadau cymunedol, i gynorthwyo cwsmeriaid gyda chymorth digidol a chyllidebu.

### **Allbynnau a Chanlyniadau yn ystod 2019/20**

Ar 31 Mai 2020 roedd cyfanswm o 1,235 o drigolion Tai Calon yn hawlio Credyd Cynhwysol allan o tua 3,450 o hawlwr Credyd Cynhwysol ar draws Blaenau Gwent. Yn ystod 2019/20, cefnogodd Gwasanaethau Cyllidebu Digidol a Phersonol a Gynorthwyr y Cyngor dros 350 o hawlwr Credyd Cynhwysol a budd-daliadau etifeddol gyda gweinyddiaeth a cheisiadau ar-lein.

Mae'r dull cydweithredol rhwng landlordiaid cymdeithasol lleol, y Cyngor, yr Adran Gwaith a Phensiynau, darparwyr cymorth a'r trydydd sector wedi lliniaru'r risg sylweddol i incwm a'r risg o dwf dyled. Mae incwm wedi lleihau a dyled wedi cynyddu ond nid ar y raddfa a ragwelwyd.

Roedd nifer y bobl a oedd yn manteisio ar gymorth lleol drwy gymorthfeydd a staff Tai Calon sy'n gweithio o Ganolfannau Gwaith yn isel iawn. Roedd adborth yn glir gan bobl leol y dylai cymorth naill ai fod dros y ffôn neu wyneb yn wyneb. Addasodd Tai Calon wasanaethau i wneud y mwyaf o'r gwasanaeth hwn.

Yn ystod pandemig COVID-19, mae tîm cymorth incwm Tai Calon wedi addasu eu gweithdrefnau gwaith er mwyn cynnal gwasanaeth o ansawdd uchel, parhau i ddarparu cymorth ariannol, a chefnogi lles tenantiaid. Mae'r tîm yn canolbwyntio ar 220+ o denantiaid ychwanegol sydd wedi hawlio Credyd Cynhwysol ers mis Mawrth 2020, gan ddarparu cyngor wedi'i deilwra ac atal ôl-ddyledion drwy gytuno ar gynlluniau talu hyblyg a fforddiadwy.



**CYNNWYS** – Sefydlwyd y gwasanaeth brysbennu ffôn newydd gan Tai Calon yn dilyn adborth gan bobl leol nad oeddent yn gallu mynychu cymorthfeydd cymorth ariannol wyneb yn wyneb.

## **CYNLLUN CYFLOGAETH A SGILIAU**

Nodwyd datblygu Cynllun Cyflogaeth a Sgiliau Blaenau Gwent fel mecanwaith ar gyfer darparu ymyriadau penodol i gefnogi ffrwd gwaith Manteisio i'r Eithaf ar Gyfleoedd i Ffyniant.

Mae datblygu Cynllun Cyflogaeth a Sgiliau Blaenau Gwent yn ceisio gwella sgiliau a pharodrwydd gwaith unigolion ym Mlaenau Gwent, sy'n hanfodol er mwyn sicrhau y gall preswylwyr fanteisio ar y gyflogaeth sydd ar gael (gan gynnwys cyfleoedd sy'n deillio o'r gofynion presennol, buddsoddiad a thwf sy'n dod i'r amlwg yn lleol, yn rhanbarthol a thu hwnt, gan gynnwys mentrau fel CCRCO, Tech Valleys a Thasglu'r Cymoedd).

### **Yn ystod y 12 mis diwethaf gwnaed y cynnydd canlynol:**

Defnyddiwyd digwyddiad Manteisio i'r Eithaf ar Gyfleoedd i Ffyniant BGC a gynhaliwyd ym mis Gorffennaf 2019 i osod y cefndir yn ymwneud â phrosiectau a mentrau sy'n gweithredu o fewn y gofod hwn ar hyn o bryd; a chyhoeddi'r bwriad i gynnal digwyddiad rhanddeiliaid Cyflogaeth a Sgiliau.

### **Digwyddiad Rhanddeiliaid Cyflogaeth a Sgiliau**

Cynhaliwyd y digwyddiad Rhanddeiliaid Cyflogaeth a Sgiliau ar 19 Medi 2019 yn y Swyddfeydd Cyffredinol. Mynychwyd y digwyddiad gan dros 70 o unigolion â chynrychiolaeth bartner o fusnesau, ysgolion, Addysg Bellach ac Uwch a phartneriaid cyflogadwyedd.



Cyflwynodd y digwyddiad cyfranogol y meysydd blaenoriaeth amlinellol ar gyfer y Cynllun Cyflogaeth a Sgiliau i bartneriaid, gan roi cyfle i brofi'r weledigaeth a chynllunio blaenoriaethau. O ganlyniad i'r

digwyddiad cytunwyd mai "Blaenau Gwent yn Ffynnu" oedd y weledigaeth newydd i ategu'r cynllun.

### **Ymgynghoriad ar y Cynllun Cyflogaeth a Sgiliau drafft terfynol**

Datblygwyd y prif gynllun a'r cynllun gweithredu ategol, gan adlewyrchu'r sylwadau a'r arsylwadau a wnaed yn y digwyddiad i randdeiliaid. Gofynnwyd am ymgynghori a chymeradwyo'r cynllun ymhellach ar ddechrau 2020 gyda'r arsylwadau terfynol yn llywio'r cynllun terfynol.

### **Datblygu Prosiectau**

Dilynwyd y gwaith o archwilio cyfleoedd ariannu i ddatblygu nifer o brosiectau a nodwyd yn y cynllun yn ystod y 12 mis diwethaf gan gynnwys; Hwyluso STEM (Tech Valleys), Dadansoddi Sgiliau'r Dyfodol (Tech Valleys) a Phrentisiaeth a Rennir Aspire (Llywodraeth Cymru a Bargaen Ddinesig Prifddinas-Ranbarth Caerdydd).

### **Cyflawniadau**

Yn ychwanegol at yr arian sy'n cael ei olrhain, cafwyd cyflawniadau cydweithredol yn y maes hwn gan gynnwys y digwyddiad ysbrydoli blynyddol.

### **Y Camau Nesaf**

Bydd y Cynllun Cyflogaeth a Sgiliau yn cael ei ystyried a'i gymeradwyo gan Grŵp Cynghori Tech Valleys (Ebrill 2020).

Bydd y BGC yn ystyried ac yn cymeradwyo'r cynllun, gan ddarparu gweledigaeth strategol a chydweithredol ar gyfer cyflawni cyflogadwyedd a mentrau sgiliau ym Mlaenau Gwent.

Mae'r cynllun yn amlinellu trefniadau llywodraethu arfaethedig y bydd angen eu gweithredu. Mae hyn yn cynnwys sefydlu Bwrdd Cyflogaeth a Sgiliau Blaenau Gwent sy'n cynnwys partneriaid allweddol gan gynnwys Grŵp Cynghori Tech Valleys, Bwrdd Menter Blaenau Gwent a cholegau, ymhlith eraill. Sefydlir gweithgorau/isweithgorau hefyd, os nad oes mecanwaith eisoes ar waith ar gyfer pob un o'r blaenoriaethau a nodir yn y cynllun.

## ASTUDIAETH ACHOS – Digwyddiadau STEM gydag Ysgolion

Drwy gydol 2019, cynhaliodd y Cyngor, mewn partneriaeth ag Aspire Blaenau Gwent, STEM Cymru, Aspire2Be, yr Academi Frenhinol Peirianeg ynghyd â phartneriaid rhanbarthol a cenedlaethol eraill nifer o ddigwyddiadau STEM gyda phlant ysgol i ysbrydoli pobl ifanc ac amlygu ehangder y cyfleoedd cyflogaeth a'r llwybrau cysylltiedig ym Mlaenau Gwent ac yn genedlaethol.

Mae'r ymgysylltu hwn â phlant oedran ysgol gynradd yn arbennig o fuddiol gan fod adroddiad diweddar Dyfodol Gwent wedi nodi y bydd dwy ran o dair o'r plant sy'n dechrau yn yr ysgol gynradd yn 2019 yn gweithio mewn swyddi nad ydynt hyd yn oed yn bodoli eto.

Amlygodd y digwyddiadau y gall rhieni, athrawon, cyfoedion a myfyrwyr eraill ddylanwadu ar ddyheadau gyrfa pobl ifanc, yn ogystal â'r hyn y maent yn ei addysgu mewn ysgolion. Gall gwella cysylltiadau STEM â diwydiannau lleol fel rhan o gwricwlwm ysgolion a hyrwyddo llwybrau amgen at gyflogaeth fel prentisiaethau helpu i ddatblygu pobl ifanc mentrus a chreadigol sy'n dod yn barod i chwarae rhan lawn mewn bywyd a gweithio wrth iddynt fynd yn hŷn.



## **ECONOMI SYLFAENOL**

Gellir disgrifio'r economi sylfaenol fel sectorau economaidd sy'n darparu nwyddau a gwasanaethau hanfodol bob dydd gan gynnwys; seilwaith, cyfleustodau, manwerthu, bwyd, tai, adeiladu, iechyd, gofal ac addysg. Darperir y gwasanaethau a'r gweithgareddau cysylltiedig gan amrywiaeth o gwmnïau sector cyhoeddus, BBaChau a chwmnïau mwy.

Mae'r economi sylfaenol yn gweithredu yn yr ardaloedd hynny lle ceir galw parhaus, bob dydd am wasanaethau, gan hwyluso anghenion cymuned benodol a gwasanaethau fel ffynhonnell bwysig o gyflogaeth leol.

Yng Nghymru, mae'r economi sylfaenol yn cyfrif am tua phedair o bob deg swydd. Mae diwydiannau cyfanwerthu, manwerthu a thrafnidiaeth, er enghraifft, yn gwneud cyfraniad ychydig yn fwy i GYC Cymru na gweithgynhyrchu. Yn ogystal â darparu cyflogaeth a gwasanaethau allweddol, mae'r sector hwn o'r economi yn darparu amrywiaeth o fanteision nad ydynt bob amser mor hawdd eu priodoli i sectorau eraill e.e. economi gymharol sefydlog wedi'u lledaenu'n gyfartal.

Er gwaethaf y potensial y mae'r Economi Sylfaenol yn ei gynnig, yn hanesyddol bu heriau, nid lleiaf oherwydd:

- Diffyg cydnabyddiaeth fel sector â blaenoriaeth ar gyfer twf, sy'n debyg i sectorau fel gweithgynhyrchu, TGCh ac ati.
- Cyflogaeth sgiliau isel/cyflog isel; gyda thuedd am gyfleoedd rhan-amser a gyflawnir gan fenywod.
- Dadleoli busnesau lleol gan weithredwyr mwy.

Wrth ymateb i'r heriau hysbys, roedd y BGC ym mis Ionawr 2020 o'r farn bod cyfle i gydweithio i ddeall y sector yn well ac ystyried cyfleoedd twf gan gynnwys, y ddynmeg rhwng cwmnïau o wahanol feintiau, ymddygiad sefydliadau, y gadwyn gyflenwi a chyfleoedd caffael, cefnogi arloesedd, gwella rheolaeth, llenwi bylchau sgiliau, datblygu llwybrau dilyniant ac archwilio model busnes newydd.

Mae nifer o randdeiliaid partner, gan gynnwys Cyngor Bwrdeistref Sirol Blaenau Gwent, wedi llwyddo i sicrhau cyllid fel rhan o'r gronfa her, gan geisio cefnogi'r Economi Sylfaenol drwy ymyriadau penodol, sef;

Prosiect(au) Peilot dan arweiniad Cyngor Bwrdeistref Sirol Blaenau Gwent a Blaenau Gwent yn gweithredu Landlordiaid Cymdeithasol Cofrestredig, cyflwynwyd a chymeradwywyd ceisiadau canmoliaethus, i:

- Deall gwariant caffael Cyngor Bwrdeistref Sirol Blaenau Gwent a Landlordiaid Cymdeithasol Cofrestredig a bylchau cysylltiedig o fewn y gadwyn gyflenwi leol (Blaenau Gwent).
- Ymateb yn gadarnhaol i'r rhwystrau a wynebir gan fusnesau wrth dendro am waith (mewnol ac allanol i'r sefydliadau caffael).
- Cydgysylltu cymorth rhagweithiol i fusnesau (ystod o bartneriaid a dulliau) i leoli busnes i dendro am waith a mynd i'r afael â bylchau.

Ym mis Mawrth 2020, y bwriad oedd y byddai'r prosiectau peilot yn weithredol yn Ch4 o 19/20 hyd at ddiwedd mis Mawrth 2021. Aeth cyfarfod cychwynnol cynnar rhagddo cyn dechrau Pandemig COVID-19 ond bu'n rhaid dargyfeirio adnoddau i ymateb i faterion mwy uniongyrchol. Bydd y BGC yn ystyried y ffordd ymlaen ar gyfer y rhaglen waith hon pan fydd wedi cael amser i fyfyrion ar yr effaith y mae COVID-19 yn ei chael ar ei chynllun llesiant ehangach.



# Annog a Galluogi Pobl i Wneud Dewisiadau Ffyrdd o Fyw Iach

Mae gan Flaenau Gwent boblogaeth sy'n fwy afiach na gweddill Cymru ar gyfartaledd. Felly, mae'r BGC am annog a galluogi pobl i wneud dewisiadau ffyrdd o fyw iach yn y manau y maent yn byw, yn dysgu, yn gweithio ac yn chwarae er mwyn hybu iechyd da a lleihau lefelau clefydau ac iechyd gwael.



## **LLWYBR EBWY FAWR**

Mae Llwybr Ebwy Fawr a sefydlwyd gan brosiect Blaenau Gwent ar Symud yn cynnig cyfleoedd gwych i archwilio ardaloedd lleol o harddwch naturiol a gorffennol diwylliannol cyfoethog drwy gerdded, rhedeg neu feicio. Y gobaith yw y bydd cyflwyno'r llwybr teithio llesol newydd hwn yn helpu pobl i fyw

bywydau iachach a mwy bodlon drwy wella mynediad i'r awyr agored a'n hamgylchedd naturiol.



*Cliciwch ar y ddolen fideo yng ngwaelod chwith y llun hwn i glywed mwy am fuddion iechyd Llwybr Ebwy Fawr!*

Mae Blaenau Gwent wedi'i bendithio â digon o lwybrau cerdded a theithio llesol hygyrch eraill sydd ar gael i'r gymuned leol. Bydd y Rhwydwaith Mapiau Integredig sy'n cael ei ddatblygu ar hyn o bryd fel rhan o raglen Teithio Llesol Llywodraeth Cymru hefyd yn ei gwneud yn haws i bobl o bob oed fynd yn egniol yn yr awyr agored ledled Gwent.



**HIRDYMOR** – bydd cyflwyno llwybr teithio llesol newydd yn helpu pobl i fyw bywydau iachach drwy wella mynediad i'r awyr agored a'n hamgylchedd naturiol yn y tymor hir.

### **ASTUDIAETH ACHOS – Digwyddiad Lansio Llwybr Ebwy Fawr, Hydref 2019**

Helpu trigolion Blaenau Gwent i ddod yn fwy egniol yn gorfforol drwy fynd allan i fwynhau'r asedau naturiol sydd gan Flaenau Gwent i'w cynnig yn ganolog i gyflawni Prosiect Blaenau Gwent ar Symud a datblygu Llwybr Ebwy Fawr. Roedd cynnwys pobl a chymunedau lleol, gan gynnwys gweithio mewn partneriaeth â Grŵp Cymunedol Llwybrau Ebwy Fach, yn hanfodol i ddyluniad cyffredinol y llwybr, gan gynnwys ei nodweddion allweddol.

Arweiniodd y prosiect, a ariannwyd gan Cyfoeth Naturiol Cymru, at ddigwyddiad lansio ar sail thema 'Môr-ladron' i ddathlu agoriad swyddogol Llwybr Ebwy Fawr ar 30 Hydref 2019 a gynhaliwyd yng Nghanolfan Hamdden Glynebwy.

Daeth dros 150 o bobl a llawer o sefydliadau yn y sector cyhoeddus a'r trydydd sector at ei gilydd i ddathlu agoriad swyddogol y Llwybr sy'n ymestyn o Goetiroedd Rhiw Sirhywi i Lofa'r Marine yn Cwm. Roedd y digwyddiad yn llawn gweithgareddau hwyl i'r teulu gan gynnwys castell bownsio, bagiau da, helpa drysor, a chymeriadau o raglen deledu PAW Patrol.



Dywedodd y Cynghorydd Mandy Moore a agorodd y digwyddiad yn swyddogol: "Roedd yn wych gweld cynifer o deuluoedd yn cymryd rhan yn y ras hwyl ac yn mwynhau treulio amser gyda'i gilydd ar y llwybr newydd ac mae'r adborth a gawsom wedi bod yn wych. Mae mor galonogol gweld mentrau fel hyn yn helpu i wella llesiant pobl".

### **PARTNERIAETH BWYD CYNALIADWY**

Mae mynediad gydag urddas i fwyd maethlon ac iach yn rhan sylfaenol o fywyd – hawl ddynol. Ac eto, yn gynyddol, i lawer o bobl ym Mlaenau Gwent, mae darparu bwyd iddynt hwy eu hunain a'u teuluoedd yn heriol oherwydd incwm annigonol a chostau byw cynyddol.

Mae tlodi bwyd ac ansicrwydd bwyd yn dermau a ddefnyddir yn gyfnewidiol yn aml. Tlodi bwyd yw'r anallu i fforddio, neu gael mynediad at fwydydd sy'n rhan o ddeiet iach sy'n dderbyniol yn gymdeithasol ac yn ddiwylliannol. Mae achosion tlodi bwyd yn gymhleth ac yn cynnwys y ffactorau canlynol:

- ariannol – yn ymwneud ag incwm a phris bwyd iach sydd ar gael yn lleol
- cymdeithasol – yn ymwneud â normau diwylliannol, sgiliau, rhwydweithiau cymdeithasol, ac effaith marchnata bwydydd afiach
- corfforol – yn ymwneud â mynediad i siopau a chaffis sy'n gwerthu bwyd iach fforddiadwy, i gyfleusterau coginio a thrafnidiaeth.

Mae ansicrwydd bwyd yn golygu cael mynediad bob amser at ddigon o fwyd sy'n ddigon amrywiol a diwylliannol briodol i gynnal bywyd egniol ac iach. Gall ansicrwydd cymedrol olygu cyfaddawdu ar ansawdd a maint y bwyd, fel bwyta tost bron bob amser bwyd neu ddewis bwydydd rhad, bwydydd sy'n llenwi yn hytrach na llysiau. Gall ansicrwydd mwy difrifol olygu mamau'n bwyta gweddillion bwyd eu plant, yn sgipio prydau bwyd yn gyfan gwbl, ac yn llenwi eu hunain gyda dŵr.

### **Achosion tlodi bwyd**

Lle mae cyllidebau'n gyfyngedig, gellir rhoi llai o flaenoriaeth i fwyd o gymharu â thai neu gyfleustodau a gall pobl fynd gydag opsiynau rhatach, llai iach.

Er bod fforddiadwyedd bwyd yn chwarae rhan mewn tlodi bwyd, felly hefyd hygyrchedd siopau bwyd sy'n cynnig digon o ddewis o fwydydd. Gall cael gafael ar fwyd o unrhyw fath fod yn anodd mewn rhai ardaloedd sy'n wag o unrhyw fannau bwyd (ardaloedd a elwir yn anialwch bwyd). Gall cael gafael ar fwyd yn yr ardaloedd hyn arwain at gost fwy fyth wrth gyfrif am gost trafndiaeth, neu'r anhawster o gario siopa adref, a chyfyngir ar y dewis sydd ar gael i unigolion i'r hyn sydd ar gael yn y manau gwerthu sy'n hygyrch iddynt.

Mae tlodi bwyd hefyd yn dibynnu ar p'un a yw unigolion yn cael cyfle i ddatblygu eu gwybodaeth am faeth a'u sgiliau coginio sy'n helpu i gefnogi deiet iach. Gall dewis bwydydd o werth maethlon fod yn anoddach byth pan nad oes gan unigolion yr addysg sydd ei hangen i lywio dewisiadau iach a pharatoi prydau iach.



## Canlyniadau tlodi bwyd

Rhaid i deuluoedd incwm isel wario cyfran fwy o'u hincwm ar fwyd nag aelwydydd eraill, a bwyd yw'r eitem fwyaf o wariant aelwydydd ar gyfer aelwydydd incwm isel ar ôl costau tai, tanwydd a phŵer.

Mae tlodi bwyd yn cael effaith andwyol ar ansawdd bywyd, a hyd bywyd. Mae'r anallu i gael deiet maethlon yn gysylltiedig â deiet gwaeth ac iechyd gwaeth. Gall arwain at fwy o ddibyniaeth ar ofal iechyd (gydag ymweliadau meddygon teulu a derbyniadau i'r ysbyty yn dod yn fwy aml), lefelau uwch o straen ac iselder, a disgwyliad oes is.

Heb newid ffocws, mae perygl i fanciau bwyd ddod yn rhan sefydliadol o gymunedau Blaenau Gwent. Ni ddylai cymorth bwyd ddisodli'r urddas a'r dewis a roddir i'r rhai sy'n gallu fforddio prynu bwyd.

## Cynnydd

Ar 28 Chwefror 2020, daeth y BGC mewn partneriaeth ag **Oxfam a Chynghrair Tlodi Bwyd De Cymru** â rhanddeiliaid ynghyd o'r sector cyhoeddus, y sector gwirfoddol a grwpiau cymunedol yn y digwyddiad hwn i archwilio sut y gallai partneriaid gydweithio'n fwy effeithiol i fynd i'r afael ag anghydraddoldeb bwyd ledled Blaenau Gwent a De Cymru ehangach.

Croesawodd **Prif Weithredwr Tai Cymunedol Tai Calon** y rhai a oedd yn bresennol yn swyddfeydd Tai Calon yn Blaenau, Blaenau Gwent i dynnu sylw at y rheswm pam mae'r BGC wedi nodi ansicrwydd bwyd fel blaenoriaeth allweddol ar gyfer 2020/21.

Yna rhoddodd **Eryl Powell, Iechyd Cyhoeddus Cymru**, rywfaint o gefndir am y gwaith a oedd eisoes yn cael ei wneud yn lleol i fynd i'r afael ag anghydraddoldeb bwyd ledled Blaenau Gwent, gan gynnwys datblygu'r rhaglen Bwyd Cynaliadwy drwy'r BGC. Cytunwyd yn ddiweddar ar y rhaglen hon fel blaenoriaeth sy'n cyd-fynd â'r amcanion llesiant ar gyfer Blaenau Gwent, felly mae pob partner gwasanaeth cyhoeddus yn eistedd ar y BGC.



**CYDWEITHREDU** – Daeth cynrychiolwyr o ystod eang o bartneriaid lleol, rhanbarthol a cenedlaethol i'r digwyddiad i ddweud eu dweud ar sut y gallai partneriaeth fwyd gynaliadwy fod o fudd i gymunedau lleol.

Amlinellodd cynrychiolwyr o **A Menu for Change: Cash, Rights, Food** – partneriaeth arloesol rhwng **Oxfam, The Poverty Alliance, y Grŵp Gweithredu Tlodi Plant yn yr Alban, a Nourish Scotland** – sut y sefydlwyd y prosiect Menu for Change yn 2017 ar draws tair ardal awdurdod lleol i ddatblygu modelau ataliol ar gyfer mynd i'r afael ag ansicrwydd bwyd, gyda'r bwriad o ddyblygu'r rhain mewn mannau eraill os yw'n llwyddiannus.



## **Y Camau Nesaf**

Yn ystod y gweithdy, ystyriodd rhanddeiliaid amrywiaeth o gwestiynau gan gynnwys pa gyfleoedd a gyflwynwyd eu hunain yn ystod y 12-24 mis nesaf i wella'r sefyllfa bresennol.

Roedd y rhain yn cynnwys:

- Mwy o gyfleoedd cyflogaeth – lefel uchel.
- Cadw pobl (yn enwedig pobl ifanc) yn yr ardal drwy well cyfleoedd cyflogaeth.
- Datblygu dyheadau ymhlith pobl ifanc drwy'r system addysg.
- Datblygu gwell gwaith partneriaeth ymhlith busnesau lleol drwy eu hannog i greu partneriaethau gyda chwmnïau eraill.



- Gallai busnesau ddefnyddio eu sgiliau entrepreneuriaidd i helpu pobl sy'n wynebu tlodi bwyd drwy brosiectau gwastraff bwyd a dulliau elusennol eraill.
- Cyflwyno gwasanaeth sy'n darparu bwyd, hyfforddiant a sgiliau cyflogaeth ac ati ar y pwynt cyswllt.
- Mae gweithwyr mewn cymunedau lleol yn teimlo mwy o gefnogaeth.
- Mwy o waith partneriaeth cydgysylltiedig rhwng busnesau, awdurdodau lleol, y Trydydd Sector a grwpiau cymunedol.
- Lleihau'r stigma y tu ôl i brydau ysgol am ddim.

Mae'r BGC wrthi'n ystyried sut i ddatblygu'r gwaith hwn ymhellach drwy gydol ei raglen waith ar gyfer 2020/21.

### **RHWYDWAITH LLESIANT INTEGREDIG**

Menter partneriaeth a gadarnhawyd gan y BGC ym mis Ionawr 2020 yw Rhwydwaith Llesiant Integredig Blaenau Gwent. Gan ddefnyddio dull sy'n seiliedig ar leoedd, mae'n dwyn ynghyd weithwyr proffesiynol ac aelodau'r gymuned i wella iechyd a lles mewn ardal ddaearyddol benodol. Yr ardaloedd a nodwyd ym Mlaenau Gwent yw Brynmawr a Thredeggar.

Mae **pedwar prif faes ffocws** ar gyfer pob rhwydwaith:

#### **Cydweithredu ar sail Lleoedd**

Dod â gweithwyr proffesiynol ac aelodau o'r gymuned at ei gilydd i feithrin cydberthnasau a chydweithio i wneud y defnydd gorau o'r hyn sydd gennym mewn cymunedau.



## **Pobl sy'n darparu gwasanaethau a chymorth**

Cefnogi pobl i weithio'n gyd-gynhyrchiol, gan adeiladu ar eu cryfderau i ddod o hyd i'w hatebion eu hunain a chysylltu timau gofal sylfaenol ag adnoddau llesiant.

## **Canolfannau Cymunedol**

Cysylltu pobl ag adnoddau iechyd a lles, gweithgareddau a phobl eraill. Cysylltu canolfannau cymunedol i wella eu rôl llesiant a sicrhau bod cymunedau'n gallu cael gafael ar y gwasanaethau a'r cymorth cywir yn lleol.

## **Mynediad Hawdd at wybodaeth Llesiant**

Sicrhau bod pobl yn gallu cael gafael ar wybodaeth am lesiant yn hawdd drwy sianeli gwahanol gan gynnwys, teulu, ffrindiau, gweithwyr cyswllt, canolfannau cymunedol, hyrwyddwyr cymunedol neu drwy offer ar-lein fel [DEWIS Cymru](#).

Dechreuodd Rhwydweithiau Llesiant Integredig Blaenau Gwent ym mis Mai 2019. Mae'r llwyddiannau cychwynol yn cynnwys:

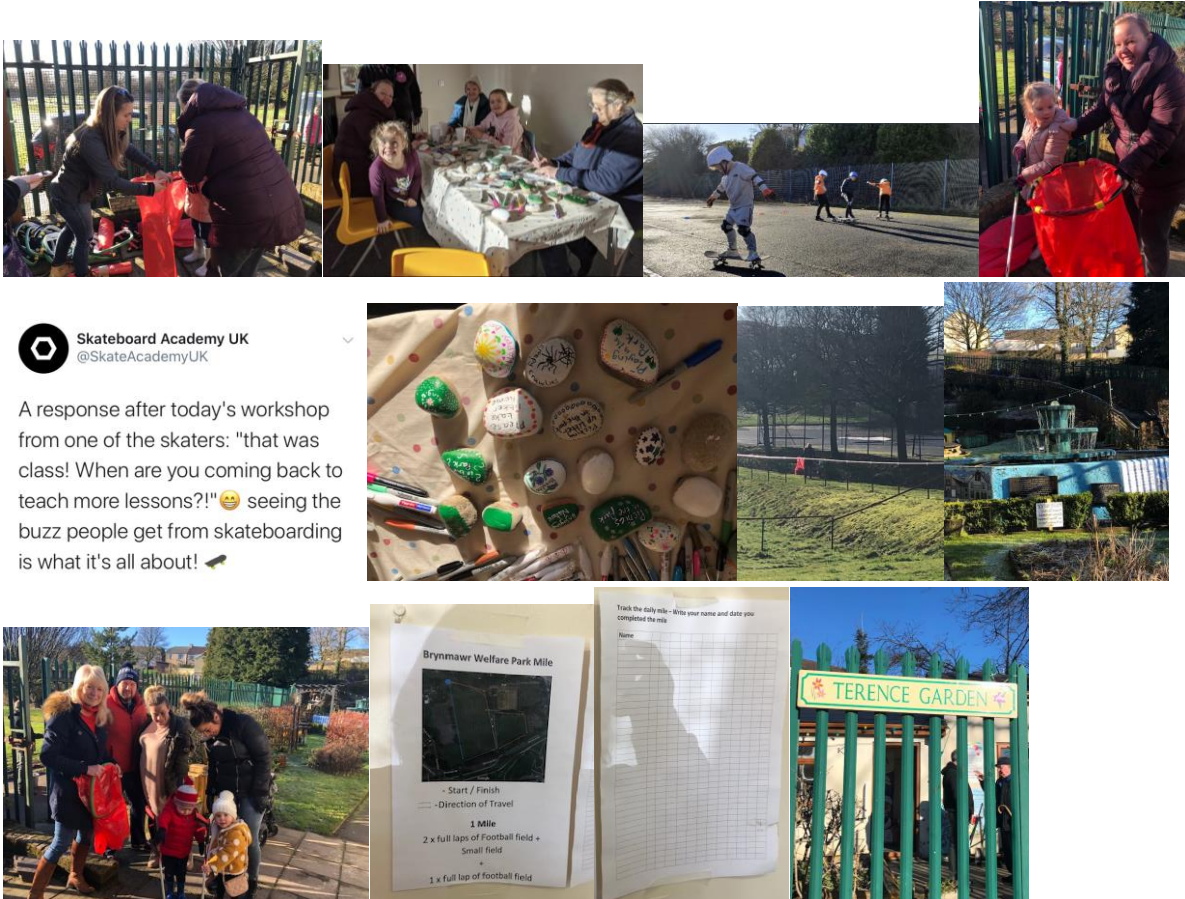
- Sefydlu grŵp llywio.
- Sefydlu rhwydweithiau yn Nhredeggar a Bryn-mawr yn ymgysylltu â thua 40 o bartneriaid a nifer fach o aelodau'r gymuned.
- Mapio cymorth cymunedol ar draws trefi Tredeggar a Bryn-mawr.
- Gweithgareddau ymgysylltu â'r gymuned.
- Nodi canolfannau cymunedol.
- Sesiynau mewnbyn DEWIS a gynhelir mewn llyfrgelloedd ar draws y fwrdeistref i gefnogi grwpiau cymunedol i hysbysebu eu gweithgareddau cymunedol.
- Sesiwn ymgysylltu â'r gymuned i ddechrau edrych ar brosiectau penodol y gellir eu datblygu ym Mryn-mawr. (Canslwyd sesiwn ymgysylltu Tredeggar oherwydd pandemig COVID-19).
- Recriwtio nifer o hyrwyddwyr llesiant ar draws y Fwrdeistref.



**INTEGREIDDIO** – Mae'r Rhwydwaith Llesiant Integredig yn annog partneriaid i gydweithio'n well, mewn ffordd fwy integredig i ddod o hyd i ffyrdd mwy effeithiol o gefnogi iechyd a lles cymunedol.

## ASTUDIAETH ACHOS – Parc Lles Bryn-mawr

Mae Parc Lles Bryn-mawr yn ardal eang o fannau gwyrdd sydd ychydig y tu allan i ganol tref Bryn-mawr. Er bod y parc yn cael ei ddefnyddio'n rheolaidd gan bobl leol, cynhaliwyd digwyddiad ymgynghori ym mis Ionawr 2020 i geisio deall y mathau o weithgareddau yr hoffai'r gymuned leol eu gweld yn y parc.



## Gweithio mewn Partneriaeth

Roedd nifer o bartneriaid yn rhan o'r gwaith o gefnogi'r digwyddiad gan gynnwys:

- Bwrdd Iechyd Prifysgol Aneurin Bevan - Rhwydweithiau Llesiant Integredig Blaenau Gwent
- Hamdden Aneurin – Datblygu Chwaraeon
- Head4Arts
- Cadw Cymru'n Daclus

- Academi Sglefrio Cymru
- Tai Calon
- Ystafelloedd Te a Gerddi Terrance

## Y dull

Cymerwyd dull anffurfiol, yn seiliedig ar sgysiau. Roedd nifer o weithgareddau a lluniaeth ar gael i'r rhai a oedd yn bresennol. Roedd y gweithgareddau'n cynnwys:

- Taith gerdded un filltir o amgylch y parc
- Paentio cerrig mân
- Casglu sbwriel
- Tiwtorialau sglefrfyrrdio
- Lluniaeth

Hysbysebwyd y digwyddiad gan ddefnyddio nifer o ddulliau gan gynnwys cyfryngau cymdeithasol, Facebook a Trydar. Rhannwyd y postiau nifer o weithiau gan grwpiau a sefydliadau cymunedol. Cafwyd man gollwng post i'r gymuned leol hefyd. Roedd y rhai a oedd yn bresennol wedi clywed am y digwyddiad drwy'r holl wahanol ddulliau uchod.

## Canlyniadau

Mynychodd 23 o bobl y digwyddiad, roedd eu hoedran yn amrywio rhwng 1 a 68. Cafwyd llawer o awgrymiadau am weithgareddau a allai ddigwydd yn y parc ac ystafelloedd te. Roedd y rhain yn cynnwys:

- Casglu sbwriel
- Te prynhawn yn yr ystafelloedd te ar gyfer y genhedlaeth hŷn
- Taith gerdded/jog deuluol dros y penwythnos (gan gysylltu â'r filltir ac yn ôl i'r ystafell de ar gyfer lluniaeth)
- Gweithgareddau nad ydynt yn canolbwyntio ar weithgarwch corfforol:
  - Picnic
  - Celf a Chrefft
  - Gŵyl gymunedol yn yr haf
  - Helfeydd trysor
  - Sglefrfyrrdio
  - Marchogaeth ceffylau

Mynegodd tri o'r rhai a fynychodd ddiddordeb mewn dod yn arweinwyr rhedeg i arwain gweithgaredd milltir dydd Sul.

### **Camau Nesaf**

Trefnir cyfarfod i drafod canlyniadau'r ymgynghoriad ac ystyried yr awgrymiadau a llunio cynllun i'w weithredu.



**CYNNWYS** – Mynychodd oedolion a phlant rhwng un a 68 oed ddigwyddiad ymgynghori Parc Lles Brynmawr.

# Rhaglenni Llesiant Rhanbarthol

Mae BGC Blaenau Gwent yn gweithio mewn partneriaeth ag awdurdodau lleol eraill a Byrddau Gwasanaethau Cyhoeddus ledled Gwent a De Cymru ehangach i gyflawni ein nodau llesiant ar y cyd, dan arweiniad G10, sy'n grŵp partneriaeth strategol rhanbarthol Gwent yn cynnwys Prif Weithredwyr ac Arweinwyr, gyda chefnogaeth y gwaith cyflawni Grŵp Strategol Gweithredu Llesiant Gwent (GSWAG).

## **Grŵp Strategol Gweithredu Llesiant Gwent**

Mae GSWAG, gydag Iechyd Cyhoeddus Cymru fel y sefydliad arweiniol, wedi bod yn cyflawni prosiect ar ran G10 i nodi'r blaenoriaethau ledled Gwent y byddai'n well mynd i'r afael â hwy drwy gydweithio ar lefel rhanbarthol. Mae'r gwaith hwn yn seiliedig ar ddarn o waith a wnaed yn 2017 gan ymgynghorwyr a gomisiynwyd drwy GSWAG. Cyflwynodd GSWAG gyfres o gynigion i'w hystyried yn G10, yn erbyn chwe blaenoriaeth rhanbarthol sef:

1. Grid Gwyrdd Gwent
2. Barod ar gyfer yr Hinsawdd Gwent
3. Lleihau allyriadau Carbon y Rhanbarthau
4. Trafnidiaeth Rhanbarthol
5. Anghydraddoldebau Canser ac Iechyd
6. Profiadau Niweidiol yn ystod Plentyndod (ACES)

## **ADEILADU GWENT IACHACH**

Mae Adeiladu Gwent Iachach yn rhaglen dan arweiniad Bwrdd Iechyd Prifysgol Aneurin Bevan sy'n nodi'r camau a fyddai, gyda'i gilydd, yn cyflawni uchelgais pobl sy'n byw yng Ngwent yn byw rhagor o'u bywydau mewn iechyd da ym mhob un o'n cymunedau.

Yr uchelgais yw i'r manau lle rydym yn byw, gweithio, dysgu a chwarae yn 2030 ei gwneud yn haws i bobl yn ein cymunedau fyw bywydau iach a bodlon. Cynhaliwyd nifer o weithdai ledled Blaenau Gwent yn ystod haf 2019 lle'r oedd Bwrdd Iechyd Prifysgol Aneurin Bevan yn gallu ymgysylltu â phobl leol ac



aelodau etholedig ar sut y gallai'r rhaglen Adeiladu Gwent Iachach hyrwyddo ffyrdd o fyw iachach.



**CYDWEITHREDU A CHYNNWYS** – Gweithiodd partneriaid BGC Blaenau Gwent gyda'r Bwrdd Iechyd i hwyluso digwyddiadau ymgysylltu amrywiol ar draws Blaenau Gwent, gweithdai gydag aelodau etholedig a grwpiau cymunedol penodol, ac fe'u cynrychiolwyd yng Nghynhadledd Adeiladu Gwent Iachach yng Nghasnewydd ym mis Tachwedd 2019.

### **SIARTER TEITHIO RHANBARTHOL GWENT**

Mae Grŵp Teithio Cynaliadwy Gwent dan arweiniad Bwrdd Iechyd Prifysgol Aneurin Bevan (ABUHB) yn bwrw ymlaen â gwaith i ddatblygu Siarter Teithio Cynaliadwy i Went i'w hystyried gan GSWAG. Mae cynllun prosiect y grŵp yn nodi uchelgais i lansio Siarter Teithio Gwent yn ystod 2020/21.

Bydd siarter teithio cynaliadwy Gwent yn cefnogi dull integredig o gyflawni yn erbyn lleihau allyriadau carbon, ffyrdd iach ac egniol o fyw a blaenoriaethau teithio cynaliadwy ar gyfer y pum Bwrdd Gwasanaethau Cyhoeddus. Mae pob partner BGC yng Ngwent ynghyd â nifer o gyrff eraill yn y sector cyhoeddus yn cael cyfle i ymuno â Siarter Gwent. Ym Mlaenau Gwent, mae'r darn hwn o waith yn rhan o raglen Lliniaru Newid yn yr Hinsawdd y Byrddau Gwasanaethau Cyhoeddus.

Mae Gwent yn Barod ar gyfer yr Hinsawdd (*mwyr o fanylion isod*) wedi bod yn cefnogi datblygiad y siarter. Nod y gwaith hwn dan arweiniad Bwrdd Iechyd Prifysgol Aneurin Bevan yw cefnogi ac annog staff ac ymwelwyr i safleoedd partneriaid BGC Gwent i ddefnyddio dulliau trafndiaeth iach a chynaliadwy. Cwblhawyd 4,373 o holiaduron gan staff o sefydliadau partner ledled Gwent ynghylch sut y maent yn teithio i'r gwaith ac oddi mewn iddo ac yn ystod y diwrnod gwaith. Ailadroddir yr arolwg hwn yn flynyddol er mwyn helpu i fesur cynnydd.

## **GWENT YN BAROD AR GYFER YR HINSAWDD**

Gan fod Newid yn yr Hinsawdd yn bryder ledled Gwent, penderfynwyd y dylai holl Fyrddau Gwasanaethau Cyhoeddus Gwent gydweithio drwy 'Gwent yn Barod ar gyfer yr Hinsawdd'.

## **LLINIARU NEWID YN YR HINSAWDD**

### **Seilwaith Pwyntiau Gwefru Cerbydau Trydan (EV)**

Dyfarnwyd £422,000 i'r pum awdurdod lleol yng Ngwent gan y Swyddfa Cerbydau Allyriadau Isel (OLEV) o'r Gronfa Pwyntiau Preswyl ar y Stryd, i osod cyfanswm o 65 o bwyntiau gwefru cyflym ar draws 34 o safleoedd yn y rhanbarth. Darperir arian cyfatebol gan y pum partner awdurdod lleol.

Er mwyn cefnogi datblygiad y prosiect hwn yn 2019 cwblhawyd astudiaeth seilwaith pwyntiau gwefru cerbydau trydan ar ran pum awdurdod lleol yng Ngwent, Heddlu Gwent, Tân ac Achub De Cymru, ABUHB a Cyfoeth Naturiol Cymru. Cyfrannodd rhaglen Byw'n Ddoeth Llywodraeth Cymru a Cyfoeth Naturiol Cymru gyllid i gefnogi'r gwaith hwn.



Cyngor Bwrdeistref Sirol Blaenau Gwent yw'r sawl sy'n derbyn grant ar ran y prosiect rhanbarthol a chaffaelodd hefyd y prosiect a gefnogir gan weithgor traws-awdurdod. Cwmni o Gymru o'r enw Silverstone Green Energy sy'n gwneud y gwaith gosod, a fydd hefyd yn gweithredu, rheoli a chynnal yr unedau pweru tan 2025, gyda'r opsiwn o ymestyn hyn i 2028.

### **Fflyd Cerbydau Trydan (EV)**

Er mwyn helpu i ddwyn ynghyd y cynllun gweithredu sicrhawyd £16,000 o gyllid gan Lywodraeth Cymru i ymgymryd â Cham 2 o waith Adolygiad y Fflyd.

Mae hyn yn cynnwys:

- Nodi'r cynnydd a wnaed gan bartneriaid yn dilyn Cam 1 a nodi'r cymorth sydd ei angen i symud pob partner yn ei flaen gyda Cham 2.
- Dadansoddiad manylach o fflyd pob partner – yng Ngham 1 nid oedd yr holl ddata milltiroedd a defnydd tanwydd ar gael yn rhwydd.

Ym mis Chwefror 2020 mynychodd y gweithgor swyddogion weithdy a hwyluswyd gan Gwasanaeth Ynni Llywodraeth Cymru i gefnogi datblygiad y prosiect hwn.

### **Seilwaith Fflyd a Gwefru Cell Tanwydd Hydrogen (FC)**

Cwblhawyd astudiaeth ranbarthol yn archwilio'r potensial ar gyfer cerbydau a seilwaith sy'n cael eu pweru gan hydrogen ledled Gwent, gan adeiladu ar dreial cerbydau hydrogen gan Gyngor Sir Fynwy.

### **Carbon Bositif – Rhannu arfer gorau o ran datgarboneiddio ar draws y rhanbarth.**

Wedi'i ariannu gan Lywodraeth Cymru, mae Cyfoeth Naturiol Cymru (CNC) wedi datblygu Carbon Bositif, dull systemig o helpu sefydliadau i fynd i'r afael â'u heffaith ar garbon. Mae'r fethodoleg yn edrych ar adeiladau, trafnidiaeth, tir, asedau gweithredol, a nwyddau a gwasanaethau a gaffaelir. Gan ddefnyddio'r dull hwn, mae CNC wedi gallu cyfrifo ei statws carbon net, gan gyfrif am allyriadau nwyon tŷ gwydr ar draws gweithrediadau a'r carbon a ddelir yn flynyddol ar draws yr ystâd, yn ogystal ag amcangyfrif storffeydd carbon presennol ar yr ystâd.

Er mwyn helpu i rannu dull CNC a'u gwersi a ddysgwyd allweddol, cynhaliwyd gweithdy ym mis Rhagfyr gan ganolbwyntio ar gefnogi gweithgarwch cydweithredol cyrff cyhoeddus ledled Gwent. Yn ystod y gweithdy rhannodd Cyngor Bwrdeistref Sirol Blaenau Gwent eu taith Carbon Bositif gan roi persbectif awdurdod lleol. Mae eu prosiect carbon isel yn rhan o'u rhaglen trawsnewid sefydliadol.

Roedd y gweithdy hefyd yn cynnwys sesiwn gan Lywodraeth Cymru ar y gofynion Newydd o Ran Nwyon Tŷ Gwydr a beth fydd hyn yn ei olygu i gyrff cyhoeddus. Mae methodoleg Carbon Bositif Cyfoeth Naturiol Cymru yn gyson o

ran ei chwmpas â'r dull hwn a gall helpu sefydliadau yn y rhanbarth i ddechrau paratoi ar gyfer y gofynion newydd hyn.

## **CYDWEITHREDU EHANGACH**

### **Trafnidiaeth Cymru – Seilwaith Strategol Gwefru EV**

Penodwyd Arup i weithio gyda Trafnidiaeth Cymru ar ran Llywodraeth Cymru i ddatblygu seilwaith gwefru EV ar y rhwydwaith ffyrdd strategol a meysydd parcio gorsafoedd rheilffordd yng Nghymru. Mae swyddogion o bob rhan o gyrff cyhoeddus yng Ngwent wedi bod yn rhan o weithdai ymgysylltu â rhanddeiliaid i sicrhau bod dull gweithredu cydgysylltiedig yn cael ei gymryd yn y rhanbarth.

### **Datblygu Cynllun Ynni Prifddinas-Ranbarth Caerdydd**

Mae swyddogion wedi chwarae rhan weithredol mewn gweithdai a ariennir gan Wasanaeth Ynni Llywodraeth Cymru i gyfrannu at greu cynllun ynni ar gyfer Rhanbarth Ehangach Bargaen Ddinesig Caerdydd.

### **Cysylltu ein Tirweddau**

Mae Cysylltu ein Tirweddau yn ymwneud â nodi cyfleoedd lleol ar gyfer ein safleoedd gwarchoddedig, amgylcheddau naturiol ac adeiledig i gyfrannu at wydnwch rhwydweithiau cynefinoedd â blaenoriaeth ehangach yn y rhanbarth, gyda phartneriaid yn cydweithio i fynd i'r afael â'r "argyfwng natur" yng Ngwent.

Mae proffiliau tirwedd yn fecanwaith i sicrhau bod tystiolaeth genedlaethol a gwybodaeth dechnegol ar lawr gwlad gyda'i gilydd yn llywio ein dealltwriaeth o wydnwch ecosystemau yn Ne-ddwyrain Cymru. Maent hefyd yn fecanwaith i ddylanwadu ar bolisi a llywio cynllunio a darparu ar sail lleoedd drwy'r [Datganiad Ardal](#).

Defnyddiodd dull y panel tirwedd arbenigedd technegol a gofodol partneriaethau presennol yn y De-ddwyrain, gan gynnwys: Partneriaeth Grid Gwyrdd Gwent; Partneriaeth Gwent Fwyaf Gwydn (drwy Gynllun Gweithredu Cyflwr Natur ac Adfer Natur Gwent); y Partneriaeth Lefelau Byw; Partneriaeth Ucheldiroedd Gwydn De-ddwyrain Cymru; a Phartneriaeth Ardaloedd o Harddwch Naturiol Eithriadol Dyffryn Gwy. Gweithiodd pob un o'r paneli gyda'i gilydd i gynhyrchu set o broffiliau tirwedd, a oedd yn mynd i'r afael â'r cwestiynau canlynol:

- Beth sy'n arbennig neu'n arwyddocaol am y dirwedd hon?
- Ble rydym am feithrin gwydnwch o fewn y dirwedd a pham?

Mae Blaenau Gwent yn rhan o dirwedd **Cymoedd y Dwyrain**. I gael rhagor o wybodaeth, cliciwch ar y map stori hwn isod.



### **Prosiect Gwent Fwyaf Gwydn**

Dyfarfwyd £1.3 miliwn o arian grant ENRaW (Galluogi Adnoddau Naturiol a Lles) i'r pum awdurdod lleol yng Ngwent gan Lywodraeth Cymru ar gyfer prosiect rhanbarthol Gwent Fwyaf Gwydn.

Arweinir y prosiect gan Gyngor Blaenau Gwent, gan weithio mewn partneriaeth ag ALLau eraill Gwent, Cyfoeth Naturiol Cymru, Ymddiriedolaeth Bywyd Gwyllt Gwent, Buglife, SEWBReC (Canolfan Cofnodion Bioamrywiaeth De-ddwyrain Cymru), Ecoleg Dechnegol, a phartneriaid eraill yng Ngwent.

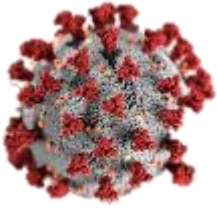
### **Partneriaeth Grid Gwyrdd Gwent**

Mae Partneriaeth Grid Gwyrdd Gwent yn cynnwys swyddogion sy'n gweithio i bum Bwrdd Gwasanaethau Cyhoeddus Gwent. Nod y bartneriaeth yw hwyluso cydweithredu rhanbarthol sy'n manteisio i'r eithaf ar asedau naturiol Gwent a'r manteision eang y maent yn eu darparu i gymunedau.

Ym mis Tachwedd 2019, cyflwynodd partneriaid prosiect gais ENRaW cyfunol i Lywodraeth Cymru i ariannu Prosiect GGGP cydweithredol. Mae cyfanswm gwerth £2.7M i'r cais, sy'n ceisio cymorth grant o £2.3m (gydag 20% mewn arian cyfatebol mewn nwyddau) dros 3 blynedd. Mae'r cais yn cynnwys y ffrydiau prosiect unigol canlynol:

- Partneriaeth Grid Gwyrdd Gwent (GGGP)
- Cynllun Mynediad Strategol Gwent
- Astudiaeth i-Tree Eco Gwent
- Prosiectau Seilwaith Gwyrdd Gwent
- Peillwyr Gyfeillgar Gwent





# Ystyried Effaith COVID-19

Mae lles corfforol, cymdeithasol a meddyliol holl drigolion Blaenau Gwent wedi bod yn flaenoriaeth allweddol i bob darparwr gwasanaethau cyhoeddus yn ystod pandemig COVID-19. Addaswyd gwasanaethau ar unwaith a dysgwyd gwersi'n gyflym i sicrhau bod unrhyw aelwyd yr oedd angen help arnynt gyda chynghor, casgliadau siopa, dosbarthu presgripsiynau, neu'n syml rhywun i siarad â nhw yn cael cymorth effeithiol.

Roedd camau i gefnogi ein cymunedau yn ymdrech gydweithredol rhwng partneriaid lleol a rhanbarthol, yn ogystal â bod yn ataliol eu natur drwy gyfeirio preswylwyr at y gwasanaethau cymorth neu gyngor priodol ar adeg mor anodd i lawer o bobl.

## **ASTUDIAETH ACHOS – Timau Ymateb Ardal Leol**

Ym mis Mawrth 2020, sefydlodd Cyngor Blaenau Gwent Dimau Ymateb Ardal Leol i gefnogi'r trigolion hynny sy'n gwarchod a phobl eraill sy'n agored i niwed ledled Blaenau Gwent.

Sefydlwyd y Timau i ymateb i geisiadau gan breswylwyr agored i niwed sy'n chwilio am help gan eu cymuned am bethau fel siopa, codi presgripsiynau, cerdded cŵn, galwadau cyfeillio, neu unrhyw beth arall yr oeddent yn ei chael yn anodd yn ystod Pandemig Covid-19.

Roedd y Timau'n cynnwys adleoli staff y cyngor o amrywiaeth o wahanol feysydd gwasanaeth, yn ogystal â staff Ymddiriedolaeth Hamdden Aneurin (ALT) a oedd hefyd yn cael eu hadleoli mewn cydweithrediad â'r cyngor i gynorthwyo ein cymunedau. Mae llawer o'r gwaith wedi'i wneud o bell, gyda staff y cyngor a'r ALT yn gallu gweithio'n ddiogel o gartref yn siarad â phreswylwyr a grwpiau cymunedol dros y ffôn a rheoli achosion ar-lein. Roedd rhai o staff y cyngor hefyd yn darparu presgripsiynau a gorchmynion siopa bwyd yn ddiogel i lawer o'n preswylwyr anoddaf eu cyrraedd.



Mae'r Timau Ymateb Ardal Leol a'r gwirfoddolwyr a'r grwpiau cymunedol y maent yn gweithio gyda hwy wedi bod yn gwbl hanfodol i ymateb COVID-19 i sicrhau bod pobl sy'n agored i niwed yn cael cefnogaeth dda. Hyd yma maent wedi cefnogi dros 550 o aelwydydd ac mae'r adborth gan y preswylwyr wedi bod yn hynod ddiolchgar a chadarnhaol.

Dyma'r hyn oedd gan ddau o aelodau'r tîm i'w ddweud am eu hadleoli i'r Timau Ymateb Ardal Leol:

*"Mae'r gwaith wedi bod yn werth chweil ac yn agoriad llygad. Mae wedi bod yn brofiad gwych dod yn llais cyfeillgar ac yn ffynhonnell cymorth i rai o'n preswylwyr mwyaf agored i niwed, a byddaf yn colli rhai o'm galwadau rheolaidd pan ddychwelaf i'm rôl arferol. "*

*"Rwyf wir wedi mwynhau gweithio gyda'r Timau Ardal, mae'n rôl hollol wahanol i'm rôl arferol o ddydd i ddydd. Mae'r cymorth rydyn ni wedi'i roi i bobl fregus, oedrannus a'r rhai sy'n gwarchod eu hunain wedi bod yn wasanaeth amhrisiadwy, ac maen nhw i gyd wedi bod yn hynod ddiolchgar amdano. Mae hyn yn rhywbeth y gall Cyngor Blaenau Gwent fod yn wirioneddol falch ohono."*

## ASTUDIAETH ACHOS CYMUNEDOL - Tasglu Cymunedol Tredegar

Mae gwirfoddolwyr Tasglu Cymunedol Tredegar yn bobl arferol bob dydd a safodd i fyny mewn amgylchiadau anarferol, gan roi lles y gymuned cyn nhw eu hunain. Mae Cymru Creations wedi arwain y gwaith cymunedol hynod eithriadol hwn yn Nhredegar (man geni Aneurin Bevan a ddechreuodd y GIG) tra'n sicrhau canlyniadau cadarnhaol i'r rhai sydd fwyaf agored i niwed ledled Blaenau Gwent.

Sefydlwyd Tasglu Cymunedol Tredegar gan Cymru Creations yng nghamau cynnar iawn yr achosion COVID-19. Mae Cymru Creations yn fusnes bach o ddiddordeb cymunedol sy'n arbenigo mewn gwneud ffilmiau tra'n cefnogi clwb cymdeithasol helaeth dros 60 oed ac Academi Ffilm Ieuenctid.

Mae'r tîm hwn o wneuthurwyr ffilmiau, cyn-athrawon, gweithwyr y diwydiant dur, cynghorwyr lleol, a'r rhai hunangyflogedig, i gyd wedi ymateb i'r her mewn cyfnod o ansicrwydd ac argyfwng, ac ymhellach, maent yn llwyddo. Bob dydd mae'r staff a'r gwirfoddolwyr yn parhau i ddsbarthu a rhoi cymorth i bwy bynnag sydd angen ein cymorth, gan barhau i ragori ar gerrig milltir.



Ar 10 Mawrth 2020 gwnaed penderfyniad unfrydol gan y Tasglu i sefyll i fyny a chefnogi'r rhai oedd ei angen fwyaf.

Mae'n rhyfeddol pa mor gyflym y sefydlodd Cymru Creations wasanaeth cymunedol newydd sbon o cyn llawer o sefydliadau swyddogol a chyrrff llywodraethu. Cynigiodd y Tasglu amrywiaeth o gymorth hanfodol a daeth yn gyflym yn geffyl blaen wrth

ymateb i argyfwng COVID-19 ym Mlaenau Gwent.

Mae Timau Ymateb Ardal y Cyngor wedi gweithio'n agos gyda'r Tasglu drwy'r pandemig er mwyn cael cymorth lleol i amddiffyn preswylwyr y mae angen presgripsiynau neu siopa arnynt.

Bu swyddfa Cymru Creations yn The Little Theatre, Tredegar, yn amhrisiadwy fel Pencadlys y gweithrediad. Arweiniodd Kevin Phillips o Cymru Creations ar y gwaith o gydgyssylltu grwpiau lleol yn yr ardal i gefnogi'r gymuned yn y modd mwyaf angenrheidiol. Trawsnewidiwyd y theatr yn sylfaen gweithrediadau cwbl weithredol, wedi'i chwblhau gyda marcwyr cadw pellter cymdeithasol, hysbysfyrddau ac offer amddiffyn personol ar gyfer eu holl wirfoddolwyr.

Yr oedd yn amlwg ar unwaith fod mawr angen y Tasglu. Tyfodd y prosiect yn gyflym o bedwar gwirfoddolwr yn unig i grŵp cryf o dri deg, gyda'r tîm bach yn cymryd dros 200 o alwadau y dydd oherwydd y gwaith hyrwyddo helaeth gyda'r gymuned ac atgyfeiriadau gan Dimau Ymateb Ardal y Cyngor. Roedd gwirfoddolwyr yn cynnal 50-70 o gasgliadau presgripsiwn y dydd; 30-60 o gyflenwadau siopa y dydd; a darparu 250 o fagiau o barseli bwyd am ddim bob wythnos. Daeth y parseli bwyd o weithio mewn partneriaeth â Jesus Cares, Fair Share, McDonalds, Tesco a Braces.

Ers mis Mawrth, mae'r Tasglu wedi cefnogi holl aelodau'r gymuned, nid yn unig yn Nhrefdegar, ond trefi eraill yn ardal Blaenau Gwent hefyd. Cwblhawyd y 500 o swyddi cyntaf, yna 1000, yna 2000, 5000, ac mae hyn bellach yn fwy na 7500 gyda'r cyfrif yn parhau. Hefyd, dosbarthodd Cymru Creations becynnau addysgol a chynhyrchion misglwyf i blant a phobl ifanc nad oeddent yn gallu mynychu'r ysgol yn ystod y pandemig.

### **CYFARFOD ARBENNIG O FWRDD GWASANAETHAU CYHOEDDUS BLAENAU GWENT, GORFFENNAF 2020**

Mae'r BGC yn credu bod Byrddau Gwasanaethau Cyhoeddus ledled Cymru gyda'i gilydd yn chwarae rhan hanfodol o ran sicrhau canlyniadau llesiant i'n hardaloedd lleol yn ystod a thu hwnt i bandemig COVID-19. Rydym wedi mynd ati'n rhagweithiol fel BGC ym Mlaenau Gwent gan symud o'r ymateb cychwynnol ac yn awr edrych ymlaen at adferiad, ailadeiladu a thu hwnt.

Roedd y cyfarfod BGC arbennig a gynhaliwyd ym mis Gorffennaf 2020 yn gyfle i gael gofod trafod yn canolbwyntio ar y thema 'COVID-19 – Myfyrdodau, gwersi a ddysgwyd, ble nesaf?', a hwyluswyd gan Academi Cymru. Gan roi saib i'r Bwrdd a gofod myfyrio, roedd y drafodaeth yn canolbwyntio ar 3 chwestiwn;

- Beth sydd wedi gweithio'n dda
- Meysydd nad ydynt wedi gweithio cystal; a
- Beth mae hyn yn ei olygu o ran sut rydym yn myfyrio ac yn ailffocysu amcanion a blaenoriaethau llesiant ein Cynllun Llesiant Lleol dros y 18 mis nesaf.

Nododd y sesiwn bwysigrwydd gweithio mewn partneriaeth a pharhau i gefnogi gwydnwch cymunedol fel themâu allweddol, yn ogystal â phwysigrwydd defnyddio data a deallusrwydd, trawsnewid digidol, cydlyniant cymunedol a'r economïau sylfaenol a gwyrdd.

Cydnabuwyd bod llawer o'r rhaglenni presennol a gychwynnwyd yn y rhaglen waith strategol bresennol ac a amlinellwyd drwy gydol y ddogfen hon yn parhau i fod yn briodol, os rhywbeth hyd yn oed yn fwy felly, i liniaru effeithiau hirdymor yr argyfwng.



**INTEGREIDDIO** - Er mwyn cydnabod yr effeithiau y mae COVID-19 wedi'u cael ar gymunedau yng Nghymru a'r effeithiau mwy sy'n cael eu teimlo gan rai grwpiau poblogaeth, rydym wrthi'n cefnogi gweithredu dull Peilot Asesiad Effaith Cymunedol (CIA) a fydd yn ystyried effaith gymdeithasol, economaidd, amgylcheddol a diwylliannol y pandemig ar draws 3 grŵp poblogaeth. Bydd dysgu o'r peilot yn ein galluogi i ystyried sut y gallwn gynyddu'r dull CIA i gefnogi cynllunio adfer lleol a rhanbarthol.



# Y Camau Nesaf ar gyfer Rhaglen Llesiant BGC

## ASESIAD EFFAITH CYMUNEDOL

Yn ystod mis Gorffennaf a mis Awst 2020 mae'r Cyngor wedi cynnal Aseiad Effaith Cymunedol i ystyried effaith pandemig COVID-19 ar dri grŵp cymunedol a phoblogaeth benodol:

- Rhieni â Theuluoedd Ifanc (plant 0-8 oed);
- Pobl ag Anableddau Dysgu (pob oed); a
- Pobl Ifanc/Oedolion Ifanc (14-25 oed)

Nod y CIA yw asesu effaith argyfyngau COVID-19 a chynlluniau adfer gwasanaethau cyhoeddus ar y grwpiau poblogaeth a nodwyd, yn ogystal â nodi unrhyw gamau y mae angen i wasanaethau cyhoeddus eu cymryd er mwyn lleihau gwendidau a chynyddu gwydnwch y grwpiau hyn wrth symud ymlaen.

Datblygwyd templed CIA a ddefnyddir i gasglu meysydd allweddol i'w hasesu gan gynnwys materion sy'n ymwneud ag amcanion Llesiant. Cyfeirir hefyd at ystyried economeg gymdeithasol lle y bo'n briodol i gefnogi'r sefydliad i gyflawni'r Ddyletswydd Economaidd-gymdeithasol newydd y bwriedir ei chychwyn yn hydref 2020.

Bwydir yr holl ddysgu a gipir yn ystod y broses CIA i raglen waith 2020/21 y BGC a bydd yn hanfodol wrth nodi blaenoriaethau yn y dyfodol ar gyfer lles trigolion Blaenau Gwent.

## RHAGLEN WAITH BLYNYDDOL BGC 2020/21

Yn y cyd-destun hwn sy'n newid yn gyflym, mae Bwrdd Gwasanaethau Cyhoeddus Blaenau Gwent yn rhannu barn y rôl hanfodol y bydd angen i Fyrddau Gwasanaethau Cyhoeddus ei chwarae ar y cyd o ran sicrhau canlyniadau llesiant i'n hardal leol. Mae BGC BG yn mynd ati'n rhagweithiol i edrych ymlaen at adferiad, ailadeiladu a thu hwnt.

Mae'r BGC wedi nodi sawl thema allweddol ar gyfer adfer, megis pwysigrwydd gweithio mewn partneriaeth a pharhau i gefnogi gwydnwch cymunedol.



Nodwyd ffrydiau gwaith a galluogwyr allweddol sy'n cyd-fynd â'n rhaglen waith cynllun llesiant presennol hefyd, megis pwysigrwydd defnyddio data a deallusrwydd, trawsnewid digidol, cydlyniant cymunedol a'r economïau sylfaenol a gwyrdd.

Mae llawer o'r rhaglenni presennol a gychwynnwyd yn rhaglen waith strategol bresennol y BGC yn parhau i fod yn briodol, os rhywbeth hyd yn oed yn fwy felly, i liniaru effeithiau hirdymor y pandemig. Bydd y BGC yn parhau i ganolbwyntio ar y rhaglenni llesiant canlynol 2020/21:

<b>Gweithredu Lefel Uchel</b>	<b>BGC Arweiniol</b>	<b>Amserlen</b>	<b>Dull Cyflwyno</b>
<b>Cymunedau Oed-gyfeillgar</b>	I'w gadarnhau	2020/21	Ymgorffori'r wyth maes oed-gyfeillgar (t.21) wrth ddarparu gwasanaethau cyhoeddus
<b>Economi Sylfaenol</b>	Coleg Gwent	2020/21	Ymchwilio i'r cyfleoedd ar gyfer ffyniant drwy'r Economi Sylfaenol
<b>Lliniaru Newid yn yr Hinsawdd</b>	Cyngor Blaenau Gwent	2020/21	Rhaglen Dadgarboneiddio
<b>Addasu i Newid yn yr Hinsawdd</b>	Cyfoeth Naturiol Cymru	2020/21	Datblygu Cynllun Addasu ar gyfer y gymuned
<b>Partneriaeth Bwyd Cynaliadwy</b>	Cymdeithas Tai Cymunedol Tai Calon	2020/21	Gweithio Gyda'n Gilydd i fynd i'r afael â thlodi bwyd ac ansicrwydd bwyd

<b>Blynyddoedd Cynnar – Y 1,000 Diwrnod Cyntaf</b>	Bwrdd Iechyd Prifysgol Aneurin Bevan	2020/21	Peilot braenaru gwasanaeth blynyddoedd cynnar rhithwir yn dechrau yn Cwm
<b>Rhwydwaith Llesiant Integredig</b>	Bwrdd Iechyd Prifysgol Aneurin Bevan	2020/21	Gweithredu prosiect rhanbarthol yn lleol ym Mlaenau Gwent, gan gysylltu â rhaglen Adeiladu Gwent Iachach Bwrdd Iechyd Prifysgol Aneurin Bevan

Mae'r BGC hefyd wedi cytuno i barhau â'r sgwrs ynghylch adolygu ac adnewyddu'r rhaglen Llesiant 2020/21 hon drwy gydol yr hydref – gaeaf 2020, gan ystyried effaith pandemig COVID-19 a sut y gall y rhaglenni Llesiant helpu ein cymunedau i ymateb ac adfer.



BWRDD GWASANAETHAU CYHOEDDUS  
**Blaenau Gwent**  
PUBLIC SERVICES BOARD

Bwrdd Gwasanaethau Cyhoeddus Blaenau Gwent

[www.blaenauwentpsb.org.uk](http://www.blaenauwentpsb.org.uk)

